

# 東伊豆町

## 暮らしの便利帳

HIGASHIIZU TOWN LIFE GUIDE BOOK

満点の海・山・空は東伊豆

2025年  
保存版

わが街  
事典®

東伊豆町

株式会社サイネックス

 東伊豆町 ガイド	6
 いざと いうとき	22
 届出・証明	27
 税金	31
 保険・年金	32
 健康・福祉	37
 子育て	44
 教育	47
 生活・ 環境・相談	49
 議会・選挙	55
 公共施設	56
 生活ガイド	57

### 東伊豆町役場

〒413-0411

静岡県賀茂郡東伊豆町稲取3354

☎ 0557-95-1100

開庁時間

月～金曜日 8:30～17:15

(土日祝日・12月29日～1月3日を除く)



# 東伊豆町 暮らしの便利帳の使い方

暮らしに役立つ情報がスムーズに探せます。



みなさんのお宅にお届けした「東伊豆町暮らしの便利帳」は、これから東伊豆町で、そしてずっと東伊豆町で暮らしていく、そんなみなさんのためのガイドブックです。ぜひ、毎日の暮らしの中でお役立てください。



表紙と本文のカラーインデックスが連動しているため、直感的にスピーディに、目的の情報にたどり着くことができます。

手に取りやすい雑誌サイズだから目につく場所に置いておけば重宝！

調べごとを思いついた際、パソコンと違って電源を入れる必要がないから、知りたい情報にすぐたどり着きます。テレビリモコンなど普段使いが多い道具のそばに置いておくと便利です。

とっても便利な  
三部構成！

わが街の魅力を再発見できる楽しい記事がぎっしり満載！

行政情報のほかに、地域情報のページには、自分たちが暮らす街の観光スポットやイベントなど、お子様から高齢者の方まで誰もが楽しめる記事がいっぱい詰まっています。

街への愛情が深まる  
地域情報

たとえ急に病気になってもお医者さんがすぐ見つかる！

町の医師会や歯科医師会に所属するお医者さんを網羅したリストを掲載しているので、困ったときはすぐに目を通しましょう。きっとあなたの力になる、あなたを支えてくれるお医者さんが見つかります！

困った時に頼れる  
行政情報

町内公共施設の利用方法がひとめでパッとわかります！

スポーツ施設はもちろん、図書館などの情報が掲載されています。街の公共施設を賢く利用して有意義な時間を過ごしましょう。

毎日の暮らしを支える  
生活情報



## 町長あいさつ



東伊豆町長 岩井 茂樹



町民の皆様には、日頃より行政運営にご理解とご協力を賜り、心よりお礼申し上げます。

このたび、株式会社サイネックスとの連携により、町民の皆様へ役場の窓口サービスや各種手続き、防災情報などを幅広くお知らせする「東伊豆町暮らしの便利帳」を発行いたしました。発行にあたり、広告掲載にご協賛いただきました事業者の皆様には、深く感謝申し上げます。

本冊子の発行に掛かる費用は、すべて広告掲載料によってまかなわれております。広告を出したい事業者の皆様と、経費を抑えつつ事業を発信したい町の意向が一致したことで、実現した事業です。

現在、町ではさまざまな新たな取り組みにチャレンジしておりますが、そのすべてを税金で賄うことは、今後の持続可能性を考えると困難です。

これからも、「自助・共助・公助」の考え方や「全員参加のまちづくり」の理念を出し合い、共に事業を進めてまいります。

町民の皆様におかれましては、この「東伊豆町暮らしの便利帳」をぜひご活用いただき、町の各種サービスを上手にご利用いただきながら、より快適な日常生活をお過ごしいただければ幸いです。





# INDEX

- ▶ 町長あいさつ ..... 1
- ▶ INDEX ..... 2
- ▶ ライフサイクルINDEX ..... 4

## 東伊豆町ガイド 6

- ▶ 東伊豆町のプロフィール ..... 6
- ▶ 庁舎案内 ..... 8
- ▶ 東伊豆町で再発見!! ..... 10
- ▶ 温泉 ..... 10
- ▶ 観光スポット・イベント情報 ..... 12
- ▶ 特産品 ..... 16
- ▶ 東伊豆町 お店・事業所のご紹介 ..... 18
- ▶ 施設MAP ..... 20

## いざというとき 22

- ▶ 土砂災害への心構え ..... 22
- ▶ 地震発生時の心構え ..... 23
- ▶ 津波災害への心構え ..... 24
- ▶ 避難生活を乗り切るために ..... 25
- ▶ 災害用伝言ダイヤル (171)について ..... 25
- ▶ 災害用伝言板サービス ..... 25
- ▶ 防災全般にかかる お問い合わせは ..... 25
- ▶ 消防・救急・火災予防 ..... 25

## 届出・証明 27

- ▶ 住民票に関する届出・証明書 ..... 27
- ▶ 戸籍に関する届出・証明書 ..... 28
- ▶ 印鑑登録に関する届出・証明書 ..... 28
- ▶ 戸籍・住民票等の交付手数料 ..... 29
- ▶ コンビニ交付について ..... 29
- ▶ マイナンバーカード (個人番号カード)について ..... 30
- ▶ パスポート (旅券)の 申請・受取について ..... 30

## 税金 31

- ▶ 町税のおもなもの ..... 31
- ▶ 納付 ..... 31

## 保険・年金 32

- ▶ 国民健康保険 ..... 32
- ▶ 介護保険 ..... 33
- ▶ 介護保険を利用するための手続き ..... 34
- ▶ 地域包括支援センター ..... 35
- ▶ 後期高齢者医療制度について ..... 35
- ▶ 国民年金 ..... 35
- ▶ 手続きと届出 ..... 36

## 健康・福祉 37

- ▶ 予防接種 ..... 37
- ▶ 障害者手帳・療育手帳 ..... 39
- ▶ 障害福祉サービス ..... 39
- ▶ 高齢者の能力活用・社会参加 ..... 40
- ▶ 東伊豆町高齢者 保健福祉サービスのご案内 ..... 40
- ▶ 養護老人ホーム ..... 42
- ▶ 成人の健康 ..... 43

## 子育て 44

- ▶ 母子の健康 ..... 44
- ▶ 子育て支援 ..... 45
- ▶ 保育施設 ..... 46

## 教育 47

- ▶ 教育について ..... 47
- ▶ 小学校・中学校 ..... 47
- ▶ 幼稚園 ..... 48
- ▶ 教育制度のご案内 ..... 48

## 生活・環境・相談 49

- ▶ ごみの分け方・出し方 ..... 49
- ▶ 水道 ..... 51

広 告

おかげさまで  
60周年  
有限会社  
荒川建築

大規模の建設現場から  
一般住宅の補修工事まで  
ご要望におこたえします

木材の調達→保管→製材→加工  
→さらに設計施工まで。  
一貫して一社で承ることで  
余分な中間マージンを抑えています。

東伊豆町白田313-11  
TEL 0557(23)1732 FAX 0557(23)1754  
Eメール arakawak@crux.ocn.ne.jp

材木屋さんの  
無人販売

板・角材はもちろん、  
まき・丸太イス・端材など…  
手づくりのまな板やコースターもあります。  
木の香り、ぬくもりが好きな方  
お気に入りの見つけてください!

飯田興業(有)

東伊豆町大川250-2  
TEL.0557-23-0072  
熱川駅から車で6分・大川駅から徒歩3分

整形外科・リハビリテーション科  
なかた整形外科  
CLINIC

診療時間	月	火	水	木	金	土	日祝
AM 9:00 ~12:00	●	●	●	●	●	●	/
PM 3:00 ~ 6:00	●	●	/	●	●	/	/

リハビリ・血管注射・お薬の受付はAM12:30まで  
診察の受付は17:30まで  
【休診日】水曜日・土曜日午後、日曜日、祝日  
★当院受付はHPよりWeb受付できます(診察のみ)  
伊東市玖須美元和田716-923  
0557-44-5252  
http://www.nakata-orthop.jp/



- ▶ 浄化槽 ..... 52
- ▶ ペット ..... 53
- ▶ 害虫・害獣などの被害 ..... 53
- ▶ クーリングオフ制度 ..... 53
- ▶ 暮らしの相談 ..... 54

## 議会・選挙 55

- ▶ 議会 ..... 55
- ▶ 選挙 ..... 55

## 公共施設 56

- ▶ 図書館 ..... 56
- ▶ スポーツ施設 ..... 56

## 生活ガイド 57

※生活ガイドは、暮らしに役立つ情報を掲載しており、有料広告ページとなります。

- ▶ 東伊豆町の身近な医療機関リスト ..... 57
- ▶ リフォームの基礎知識 ..... 58
- ▶ ドライブ前の点検 ..... 60
- ▶ 東伊豆町商工会 ..... 61
- ▶ 健康チェックと元気法 ..... 62

広 告

### 総合建設業

## 生

# 金生建設株式会社

土木・建築・外構工事のことなら  
お気軽にご相談・お問い合わせください

〒413-0411 東伊豆町稲取1676-12  
**TEL0557-95-1362**  
**FAX0557-95-0667**  
<http://www.kinseikensetu.co.jp>

## 地元の電気店だから まかせて安心!

電気工事設計施工・家庭電化製品一式

# (株)熱川電気

電気のことなら  
お気軽にご相談ください

東伊豆町奈良本242-4  
**TEL 0557-23-2205**  
**FAX 0557-23-4475**

## 金属屋根・外壁・雨どいのご相談は

よこやま つとむ ばんきん

# 横山「勉」板金

東伊豆町白田1109  
**TEL.090-8672-3325**  
**FAX.0557-23-3850**




広 告



墓石・記念碑  
石材加工一般

## 有限会社 内田石材店

創業100有余年  
信頼と実績の店

# 石匠

【展示場】  
 河津町見高2295-173(135号沿)  
**☎0558-34-1411(FAX共用)**  
 ✉office@uchidasekizai.jp  
<http://uchidasekizai.jp>



自動車のことならお任せください!



ATAGAWA MOTORS  
SINCE 1944

## 株式会社 熱川自動車

【本社：ロータス工場】車検・钣金塗装・一般修理  
 東伊豆町奈良本836-1  
 TEL.0557-23-1265 FAX.0557-23-0255

【支店：マイカーセンター】各種新車・中古車・買取  
 東伊豆町白田297-1  
 TEL.0557-23-3023 FAX.0557-23-2655  
<http://www.atagawajidosha.jp>





# ライフサイクルINDEX

- P28. 出生届
- P32. 国民健康保険
- P44. 妊婦相談(母子健康手帳交付)
- P45. 子育て支援

- P37. 予防接種
- P44. 出産・育児に関する事業
- P45. 医療費助成制度
- P46. 保育施設
- P46. 子育て支援センター(たちばなクラブ)

- P47. 小学校・中学校
- P48. 就学援助費制度
- P54. 育児相談

## 誕生



## 育児



## 教育



戸籍の届出・各種登録は、  
役場へ  
届け出てください

### 赤ちゃんが生まれたら P28. 出生届

生まれた日から14日以内に届出

### 結婚したら P28. 婚姻届

届け出た日から効力

### 家族が亡くなったら P28. 死亡届

死亡の事実を知った日から7日以内に届出

### 引っ越ししてきたら P27. 転入届

引っ越ししてきた日から14日以内に届出

### 町外へ引っ越ししていくとき P27. 転出届

引っ越し日の約14日前から届出

### 町内で住まいが変わったら P27. 転居届

引っ越しした日から14日以内に届出

## 老後



## 壮年



## 生活



- P33. 介護保険
- P35. 後期高齢者医療制度
- P35. 国民年金
- P38. 65歳以上の方を対象にした予防接種
- P40. 高齢者の能力活用・社会参加

- P31. 税金
- P32. 国民健康保険
- P35. 国民年金
- P43. 成人の健康

- P49. ごみの分け方・出し方
- P51. 水道
- P53. ペット
- P56. 公共施設



東伊豆町  
フォトギャラリー







## 緊急時



P22. いざというとき  
P54. 暮らしの相談



知りたいときにすぐ見つかる!



P32. 国民健康保険  
P35. 国民年金  
P55. 選挙

## 成人



必要な方

P29.  
印鑑登録



## 結婚



P28. 婚姻届

広告

### ユニバーサルデザインで みんなが快適に

「ユニバーサルデザイン」とは、「すべての人のためのデザイン」を意味し、年齢や性別、障がい、身体的能力などの違いにかかわらず、どの人にとってもわかりやすく、利用しやすく設計(デザイン)された空間や建物、製品などのことをいいます。



建築一式工事  
新築・増改築  
リフォーム耐震改修 設計・施工

県知事許可 第4522号

しあわせ家づくり

# 前田建設

一級技能士

〒413-0303 東伊豆町片瀬1079

TEL0557-23-1939

FAX0557-23-3546

### 教養の豆知識

## SDGsとは?

エス・ディー・ジーズ

### 持続可能な開発目標 SDGs とは

持続可能な開発目標(SDGs:Sustainable Development Goals)とは、2001年に策定されたミレニアム開発目標(MDGs)の後継として、2015年9月の国連サミットで加盟国の全会一致で採択された「持続可能な開発のための2030アジェンダ」に記載された、2030年までに持続可能でよりよい世界を目指す国際目標です。17のゴール・169のターゲットから構成され、地球上の「誰一人取り残さない(leave no one behind)」ことを誓っています。SDGsは発展途上国のみならず、先進国自身が取り組むユニバーサル(普遍的)なものであり、日本としても積極的に取り組んでいます。

外務省HP「SDGsとは?」より加工編集して作成  
(<https://www.mofa.go.jp/mofaj/gaiko/oda/sdgs/about/index.html>)







東伊豆町の

プロフィール

## 満点の海・山・空は東伊豆

## 人口・世帯数

総人口

11,014人

男性 5,278人

女性 5,736人

世帯数

6,324世帯

(令和7年3月31日現在)

## 位置・地勢

東伊豆町は、伊豆半島東海岸の中央に位置し、東南は相模灘に面し、東北は伊東市赤沢に面しています。北西は天城連山の万二郎・万三郎岳を境に伊豆市に接し、南西は河津町に接しています。東西15.04km、南北13.78km、総面積は77.82km<sup>2</sup>です。地形は主として丘陵をなし、海に面していくつかの平地が点在しています。町のほぼ中央には白田川が東南に流れ、町を二分しています。鉄道は伊豆急行が海岸沿いに走り、道路は国道135号線が同じく海岸線を通っています。

広告

パソコンスクール・保守サービス

ACT  
computer

(有)アクト・コンピューター

東伊豆町稲取1762-7 稲取小正門前

TEL 0557-95-1950 FAX 0557-95-1967

<https://www.actweb.ne.jp>本と文具の店  
(東賀地区教科書販売)

山田書店

・リコーOA機器総合販売 ・カラーコピー/ファクシミリサービス

東伊豆町稲取1760-4 稲取小正門前

TEL 0557-95-2138 FAX 0557-95-1628

<https://yamahon.net>静岡県知事許可(一般)第25931  
造園・土木・管理一式

(有)川端造園

代表取締役 川端 信史

東伊豆町稲取3010

TEL 0557-95-0327

FAX 0557-95-5695

URL <http://www.kawabata-zouen.jp>E-mail [info@kawabata-zouen.jp](mailto:info@kawabata-zouen.jp)

Do One's Best

塗装のことなら何でもおまかせください!

建築塗装・家具塗装・特殊吹付塗装

有限会社 ムラキ塗装

一級建築塗装技能士 職業訓練指導員  
一級木工塗装技能士 一級鋼橋塗装技能士  
単一等級樹脂接着剤注入施工技能士

東伊豆町稲取1306-8

TEL 0557-95-0513

FAX 0557-29-6705





### 町章

稲取町と城東村を和(輪)でつなぎ団結を表し、両翼をひろげはばたく姿で将来への発展を願う心を表しています。全体で伊豆の地形と魚を表現し、丸は柑橘類を、そして三本の細い線と中央の小さな円で観光地としての温泉を表現したものです。また、平仮名の“ひがしいづ”が一文字ずつデザインに含まれています。

この町章は、昭和44年8月1日に制定されました。



### 町の花 いそぶき

正式名『石路-ツワブキ』。葉が艶のあるフキに似ている様から「艶フキ」となり、「ツワブキ」となったそうです。イソブキと呼ぶところもあります。葉はフキに似ており、秋に鮮やかな黄色の花を付けると菊科である事が実感出来ます。花言葉は「困難に傷つけられない」



### 町の木 早咲き桜

「寒緋桜-カンヒザクラ」と「大島桜-オオシマザクラ」の自然交配種と推定されます。特徴は開花時期とその期間。1月下旬に咲き、約1ヶ月間咲き続けます。「染井吉野-ソメイヨシノ」よりも約2ヶ月程早く開花します。

### 姉妹都市 長野県 岡谷市

岡谷市は長野県のほぼ中央に位置し、諏訪湖の北・西岸に面し、北から東に塩嶺王城県立公園、八ヶ岳中信高原国定公園を仰ぎ、また遠くには富士山を望む、四季を彩る美しい自然に包まれた風光明媚な都市です。

東伊豆町と岡谷市との姉妹都市提携は、昭和60年3月2日からスタートしました。

### 岡谷太鼓まつり



### 東伊豆町の歌 そんな町です東伊豆

作詞 私たち 作曲 僕たち

- |  |  |  |
|--|--|--|
| 1. 潮の香りが ただよう町で<br>生まれ育った 私たち<br>沖には かすむ 伊豆七島<br>船を見送る 湯のけむり<br>みんなの心を つつみこむ<br>そんな町です 東伊豆 | 2. みかんの香り あふれる町で<br>暮らしています 私たち<br>緑さわやか 天城山<br>坂道に咲く いそぶきが<br>みんなの心を うつつし出す<br>そんな町です 東伊豆 | 3. ならいの風が 呼びかう町で<br>未来にはばたく 私たち<br>海幸 山幸 里の幸<br>どこの祭りか 笛太鼓<br>みんなの心を まとめます<br>そんな町です 東伊豆 |
|--|--|--|

広告

## 働いてくれる 地元のスタッフを歓迎します




温泉・介護付 シルバーマンション **伊豆ヘルス・ケアマンション**

ここは ハッピー ハッピーよ

ご質問、ご見学・体験宿泊のお申し込みなどは… **☎0120-5-81814**

〒413-0302 静岡県賀茂郡東伊豆町奈良本1405 ☎0557-23-0666

ホームページ <http://www.izu-hcm.com/>



# 庁舎案内

## 東伊豆町役場

所在地 〒413-0411 静岡県賀茂郡東伊豆町稲取3354番地

TEL 0557-95-1100

開庁時間 平日 8:30~17:15 (祝休日・年末年始を除く)

### 東伊豆町役場 連絡先一覧 (令和7年4月1日より)

階	課名	電話番号	係名	主な仕事	
2階	住民福祉課	(0557)95-6203	窓口係	戸籍 住民登録 印鑑証明 庁舎内案内 防疫 ゴミ処理	
		(0557)95-6204	福祉係	高齢者福祉 障害福祉 生活保護	
		(0557)23-2100	子育て支援係	児童手当 こども医療 保育 放課後児童クラブ	
	健康づくり課	(0557)95-6304	熱川支所係※	戸籍 住民登録 印鑑証明 税務諸証明	
		(0557)95-6304	国民保険係	国民健康保険の賦課・資格・給付 後期高齢者医療 年金	
		(0557)95-1124	介護係	介護保険	
		(0557)95-1106	地域包括支援センター係	地域包括支援	
	海側	会計課	(0557)95-6200	出納係	出納
				用度係	物品管理
		税務課	(0557)95-6201	課税係	町税賦課 所得調査 税務諸証明
収納係				町税徴収 滞納処分 税務諸証明	
教育委員会事務局		(0557)95-6207	学校教育係	幼稚園・小学校・中学校の管理運営 学校教育環境整備	
			社会教育係	社会教育 社会体育 成人・青少年教育 文化財	
			(0557)22-1111	図書館係※	図書館管理
3階	観光産業課	(0557)95-6301	観光商工係	観光 商工 観光施設整備 消費者 ロケ支援	
			ふるさと納税係	ふるさと納税	
			農林水産振興係	農林水産振興 農業委員会 市民農園	
	建設整備課	(0557)95-6303	建設管理係	建設基準法 道路台帳 地籍調査 都市計画 町営住宅 空き家対策	
			事業整備係	道路・河川整備 中山間地域事業 農林道・漁港整備	
	水道課	(0557)95-2353	業務係	水道会計 徴収 検針	
			(0557)23-2091	管理係	維持管理 給水 拡張改良 水質検査
	海側	企画調整課	(0557)95-6202	浄水場係※	施設管理 取水 浄水 送水 給水
				(0557)95-6205	政策推進係
		総務課	(0557)95-6302	生涯活躍応援係	移住定住・関係人口 空き家活用 地域おこし協力隊
情報係				広報 統計 システム管理・ネットワーク	
総務係				秘書 地方分権 例規 表彰 給与 情報公開	
防災課	(0557)95-1103	財政係	財政 予算編成 行政改革 財産管理 入札執行 工事検査		
4階	議会事務局	(0557)95-6307	防災係	災害対策 地域防災計画 防犯灯 交通安全 消防団	
海側	議会事務局	(0557)95-6307	議会	議会 監査事務	

令和7年4月1日以降の連絡先の変更内容は、東伊豆町ホームページに反映されています。

※は庁舎外施設

### 広告

#### ● 販売エリア 東伊豆地域 ●



## (株) マツモト新聞店

読売新聞 毎日新聞 日本経済新聞

静岡新聞 東京新聞 伊豆新聞

各種スポーツ新聞

各種折込み・印刷を承ります!!

〒413-0411 東伊豆町稲取650-1

TEL 0557-95-1740

FAX 0557-95-6556



元旦PV  
施工技術者  
が責任施工!

## 屋根長尺工事

建築板金請負施工一式

## (有)稲葉板金

工事統括 稲葉栄一

東伊豆町奈良本36-4

TEL 0557-23-2235

FAX 0557-29-6561





# 庁舎内の案内図

## ■主要施設 連絡先 一覧

施設名	所在地	電話番号
東伊豆町役場	稲取3354	(0557)95-1100
熱川支所	奈良本908-8	(0557)23-2100
町立図書館	奈良本908-8	(0557)22-1111
保健福祉センター	白田306	(0557)22-2300
エコクリーンセンター東河	稲取3349-1	(0557)95-7111
白田浄水場	白田1306-1	(0557)23-2091
稲取中学校	稲取1873	(0557)95-2010
熱川中学校	奈良本1296-3	(0557)23-0049
稲取小学校	稲取614-1	(0557)95-2020
熱川小学校	奈良本771-1	(0557)23-0037
ひがしいず幼稚園	奈良本745-145	(0557)23-0847



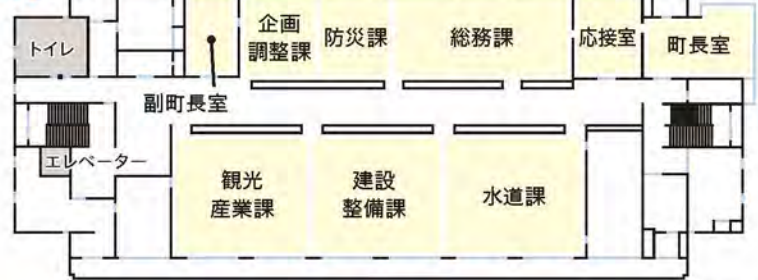
### 1階(漁民センター)



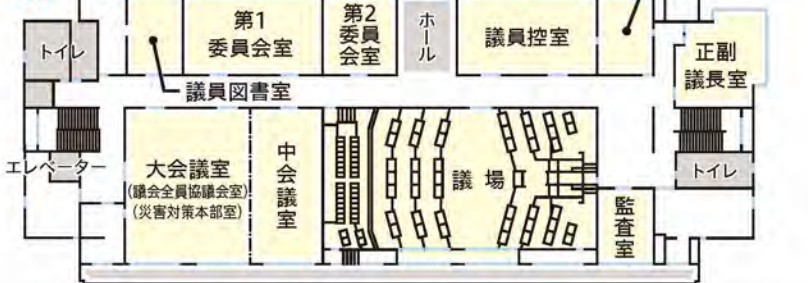
### 2階



### 3階



### 4階



広告



大径木伐採  
枝葉処理  
造園等

**富永林業**

代表 富永 政勝

東伊豆町片瀬1070-15

**☎0557-22-0156**

プロパンガス 住設商品  
石油製品(灯油重油) ガス冷暖房(GHP)  
ガス器具 ガス配管工事

**坂本ガス(株)**

東伊豆町奈良本1265-29

**TEL0557-23-2245(代)**

**FAX0557-23-1472**





# 温泉

のんびり湯に浸かって、遊べる憩いの園



東伊豆まち  
温泉郷の  
玄関口



## 大川温泉

緑濃い山々とのコントラストが見事な大川温泉。大川温泉の目印は、海辺にねそべて太平洋に咆哮しているかのような「ライオン岩」。東伊豆町でも一、二を争う奇岩として有名なスポットです。そのほかにも、海水浴やマリトレジャー、釣りも楽しみ、咲き乱れる花々や名水に触れられる竹ヶ沢公園、大川川の渓谷美など、山々の自然も満喫できます。

### 磯の湯

男女別露天風呂。屋根の赤いランプ点灯時が営業中のサインです。



所在地 東伊豆町大川 営業時間 11:00~18:00(8月のみ12:00~19:00)  
定休日 火曜日、荒天時休業 利用料金 500円 TEL 0557-95-0700 東伊豆町観光協会

## 北川温泉



伊豆大島をまさに正面に控えた北川温泉は、「黒根岩風呂」に代表される海辺の温泉に加え、伝統の定置網漁で獲った新鮮このうえない海の幸に恵まれた、まさに味と湯の街。夏は伊豆の海の美しさが存分に楽しめます。北川は、老若男女が季節を問わずに楽しめる温泉地。家族連れにぴったりの温泉リゾートです。

### 黒根岩風呂

男女別露天風呂。湯船につかると水平線の目線で海を眺めることができます。



海の幸に  
恵まれた  
味と湯の街

所在地 東伊豆町北川 営業時間 10:00~18:00 定休日 荒天時休業  
利用料金 700円 TEL 0557-23-3997 北川温泉旅館組合



東伊豆町  
フォトギャラリー





太田道灌ゆかりの温泉地



## 熱川温泉

江戸城を築城したことでも有名な太田道灌ゆかりの温泉が、東伊豆を代表する温泉地、ここ熱川温泉郷。いつ訪れても熱い湯けむりをあげる噴湯や檜が、温泉地としての雰囲気盛り上げています。熱川温泉は、太田道灌が、怪我をいやす猿の湯浴みを見て発見した湯が発祥と伝えられ、熱川発展の功によって太田道灌の像も建立されています。



磯料理と温泉の街



男女の悲恋物語も残る「はりつけの松」

## 片瀬温泉

白田川の北側に広がる片瀬温泉は、旨い磯料理と温泉の豊富な湯量が自慢です。海で遊んだり、ゆっくりと湯につかったあとは、潮風に吹かれながら「はりつけの松」のある湯波さんぼ道や、「龍淵院」などをのんびりと散策するのも気持ちがいいものです。



温泉情緒を満喫



東伊豆町随一の漁港「稲取漁港」

## 稲取温泉

稲取の最大の魅力は、何ととっても温泉情緒です。温泉といっても色々ありますが、稲取の温泉はそのロケーションが、ひと味ちがいます。遠く伊豆大島を望む風光明媚を、からだ全体で味わえるようなそんな実感。伊豆の温暖な気候の中で、潮風を感じ、自然とともにある、この場所にしかない幸福のひとつ。そんなことを考えながら、ゆったりと時間が広がっていくのです。

アユ釣りスポットとして人気の白田川

## 白田温泉

白田温泉は白田川の南側にある静かで素朴なところが懐かしい情緒が漂う温泉地です。豊かな自然に囲まれ、街を歩けば、ゆったりと落ちついた気分になれることうけあいです。

懐かしい情緒が漂う温泉地



広告



伊豆の 伊豆...東も西も 銀水荘

稲取 銀水荘  
Inatori

東伊豆町稲取1624-1

TEL 0557-95-2211(代)

稲取銀水荘

検索



# 観光スポット・イベント情報

東伊豆のリフレッシュスポットとイベント情報をご紹介します

## 観光施設



### 熱川バナナワニ園

世界トップクラスの種類数を誇る貴重な「ワニ」のコレクション。珍しい熱帯植物や熱帯果実もご覧になれます。

**所在地** 東伊豆町奈良本1253-10  
**営業時間** 9:00~17:00 **定休日** 無休  
**入園料** 大人2,000円、  
 小人(4才~小学生)1,000円  
**TEL** 0557-23-1105



### 伊豆アニマルキングダム

ホワイトタイガーやライオンなどの猛獣が見られる「アニマルゾーン」、楽しいアトラクションやゲームで遊べる「プレイゾーン」、バターゴルフなどができる「スポーツゾーン」を備えたレジャーランドです。

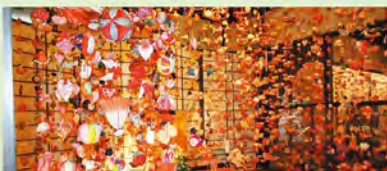
**所在地** 東伊豆町稲取3344  
**営業時間** 9:30~17:00 ※期間により変動あり  
**定休日** 無休 ※天候により休園する場合あり  
**利用料金** 土日祝日・繁忙期  
 大人2,800円、小人1,400円  
**TEL** 0557-95-3535



1月

### 雛のつるし飾りまつり 1月20日~3月31日

子や孫の成長を願う独自の風習



江戸時代より、稲取温泉に伝わる「雛のつるし飾り」。現在では、雛壇の両脇に一对のつるし飾りを飾り、女の子の健やかな成長を願います。



3月

### 白田川マス釣り大会



片瀬温泉・白田温泉の中央を流れる白田川でのマス釣り大会。町内外から釣り人が集い、記録を狙います。

広告



東洋と西洋の美の出あい

**上原美術館**  
 Uehara Museum of Art

〒413-0715 静岡県下田市宇土金341  
 Tel. 0558-28-1228 www.uehara-museum.or.jp

右：十一面観世音菩薩像 平安時代(10世紀)重要美術品  
 左：オディロン・ルドン《花瓶の花》1910年頃





所在地 東伊豆町熱川

### お湯かけ弁財天

土地の所有者が夢のお告げにより温泉を掘り当てたことから感謝のために設立したと言われる「お湯かけ弁財天」像。お湯をかけながら願い事をするとその願いが叶うと伝えられています。



所在地 東伊豆町稲取 営業時間 10:00~17:00  
 定休日 不定休 利用料金 無料  
 TEL 0557-95-2901 稲取温泉旅館協同組合

### 雑の足湯

稲取温泉場の入口にある稲取文化公園内に約20名が一度に入れる足湯処。浴槽が3つのブロックにわかれており、それぞれ温度が違うので好みの温度でご利用できます。



所在地 東伊豆町熱川 営業時間 9:00~19:00  
 利用料金 無料 TEL 0557-23-0174 熱川温泉旅館協同組合

### ほっとばあーく 源泉足湯

海岸沿いにある足湯公園。裸足になって流れる温泉の中に足をつけながら海を眺めることができます。また、公園内には温泉やぐらや足裏を刺激する凸凹歩道もあり健康散歩も楽しめます。



所在地 東伊豆町熱川 営業時間 9:30~17:00  
 利用料金 無料 TEL 0557-23-0174 熱川温泉旅館協同組合

### 湯の華ばあーく 源泉足湯

伊豆熱川駅前にある温泉テーマの観光施設。公園の広さは約600㎡で公園内には高さ7mの木製やぐらや温泉資料館があり、バリアフリー対応で駅降車口の歩道のスロープ化、トイレも完備された足湯処です。

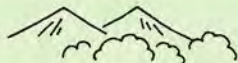
4月

### 細野高原山菜狩り

大地の香りと自然の恵みを満喫



ワラビ、ゼンマイ等の山菜が採り放題。総面積125ヘクタールの内の約90ヘクタール(東京ドーム19個分)の広大な高原に自生する山菜は、春の伊豆ならではの味覚です。



6月

### ほたる観賞の夕べ

ホテルがおりなす光のまたたき



会場の大川竹ヶ沢公園は、「ほたる観賞」の他「ちょうちんウォーク」や夜店でにぎわいます。



広告



さく井・給排水衛生設備工事  
 温泉供給・保守管理

東伊豆町指定水道工事店

有限会社  
**阿南ボーリング**

賀茂郡東伊豆町白田325-10  
 TEL 0557-23-1397  
 FAX 0557-23-4623

造園・エクステリア  
 設計・施工管理



株式会社 **ヤスタ園**

東伊豆町稲取2905-1  
 TEL 0557-95-1814  
 FAX 0557-95-6765







**A 稲取細野高原**

所在地 東伊豆町稲取

稲取の山側、標高400m付近にあるのが面積125ha(箱根仙石原の7倍)を誇る稲取細野高原です。春には、わらび・ぜんまい等の山菜狩りににぎわい、秋には黄金色のすすきの原が一面に広がります。稲取細野高原を登りきると「三筋山」(標高821m)の山頂にたどり着きます。山頂からは、足元の広大な稲取細野高原、稲取の街並み、そして海上に浮かぶ伊豆諸島と北方面の天城山脈(万三郎・万二郎岳)の自然の大パノラマが望めます。

**B 稲取海水浴場**

所在地 東伊豆町稲取  
池尻海岸

**磯 Sea Garden IKEJIRI**

まわりを岩場に囲まれた海の天然海水浴場。波が押し寄せてこないの小さなお子様でも安心して泳げます。水中ではカニや魚など様々な海の生き物を観察することができます。夏にはサザエのつかみどり大会が開催され、また隣にある海浜プールもあわせて楽しめます。

**C 北川築城石公園**

所在地 東伊豆町北川

江戸城の石垣にはこの地方から切り出された石が使われました。4tもの石をシンボルに据えた海沿いの公園は、潮騒爽やかな憩いの場となっています。



**D クロスカントリーコース**

所在地 東伊豆町稲取

森の新鮮な空気を味わいながら伊豆の海を一望できる、豊かな自然を存分に生かした日本初の常設クロスカントリーコース。ランニングやウォーキングに最適なコースで、マラソン・イベントなどにも利用されます。芝生広場にはツリーハウスや親水広場、遊具などが配備され、老若男女が楽しめるエリアとなっています。



**E ムーンロード**

所在地 東伊豆町北川

満月の夜に願いを込めて…  
満月の前後数日間、月が一層輝く夜に現れるのは、海面に月光が描き出す月の道「ムーンロード」。ムーンロードは、北川の遊歩道のどこに立っても、まっすぐ自分に向かって伸びてくる不思議な月光の道です。

**F 白田川親水公園**

所在地 東伊豆町白田

白田川のせせらぎを利用して、片瀬白田駅前につくられた小さな公園。水の流れる池、石の橋などで構成され、園内には灯籠や東屋が配されてしっとりとした日本情緒がただよっています。温泉でくつろいだあと、ゆったりした心にさせてくれる癒し空間です。

8月

稲取ちびっこ縁日

夏の温泉街は祭り一色



夕食後外に出て夏祭りの気分を味わう毎年恒例のイベント。手作りの夜店やゲームコーナーで楽しめるアットホームなイベントです。



東伊豆町民ゴルフ大会(春・秋)

“ゴルフ日本一のまち”ならではの大会



町内在住者や町内事業所勤務者がこぞって参加し、ベストスコアを目指して戦います。競技後は表彰式や抽選会で盛り上がります。



東伊豆町  
フォトギャラリー



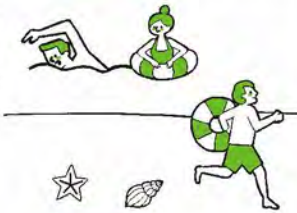




### G 熱川海水浴場 熱川YOU湯ビーチ

所在地 東伊豆町熱川

熱川温泉のすぐ目の前に広がる砂浜「熱川YOU湯ビーチ」。水平線に浮かぶ伊豆諸島を眺めながら伊豆の太陽のシャワーを浴びて思い切り楽しむことができます。



### H 稲取竜宮岬公園 「愛恋岬」歌碑

所在地 東伊豆町稲取

歌手・鳥羽一郎さんが稲取温泉のことを歌い、古賀政男記念大賞にも入賞した名曲「愛恋岬」の歌碑です。歌碑に使われている巨大な築城石は、今から400年前の遺産です。公園内には歌碑のほか、どんつく神社や伊豆大島を一望できる展望台、トイレも完備されています。

### I ライオン岩

所在地 東伊豆町大川

大川温泉の海岸に、海に向かって遠吠えしているようなライオンの姿をした岩が寝そべっています。自然が造り出した神秘的な岩「ライオン岩」この岩は、国道135号線を下って東伊豆の玄関口波打際で皆様のお越しを歓迎しております。

### J はりつけの松

所在地 東伊豆町片瀬

その昔、身分の離れた恋仲の二人がこの松の下で身分差を書かれた龍淵院の戸籍を焼き自らも海の藻屑と消えたという恋の話が残る場所。以来、いつの日からか、この松の「まつぼっくり」を恋愛や夫婦円満のお守りとして持ち帰る人が後を絶ちません。



### K 竹ヶ沢公園

所在地 東伊豆町大川

明治からあった旧家の庭園を修復、整備した静かな公園です。園内には樹木に囲まれた池があり、とても風情がある場所です。6月上旬は、ほたる観賞のイベントも行われ散策におすすめです。



9月

### 石曳き道灌まつり

約250人による「御石曳」再現



江戸城築城の際に石垣として使われた「伊豆石」を運搬する「御石曳」を現代に再現し、いまに伝えるおまつりです。当日の来場者から引き手を募集しており、実際に「御石曳」を体験することができます。侍大将の掛け声で重さ約12トンもの築城石が曳かれ勢いよく動く光景は必見です。

12月

### いちご狩り

12月～5月



温暖なハウスで育った甘いいちごが味わえます。章姫、紅ほっぺ、かおり野など園によっては採れるいちごが異なります。





# 特産品

東伊豆の水と土の物語。地元の味をご賞味あれ!



おかげさまで  
商標登録!  
稲取キンメ

## 稲取キンメ

「稲取キンメ」とは東伊豆町稲取漁港で日戻り操業で水揚げされた一本釣りの金目鯛のことで、立縄釣り(一本釣り)漁で丁寧に扱い、日戻り操業(日の出から操業し、午後4時までに入港)と船上からの水氷保存により品質管理しています。稲取では約30隻の船が操業しており、たくさんの漁師が「稲取キンメ」を支えています。



## 伊勢海老

東伊豆町の自慢はなんといっても新鮮な海の幸。伊勢海老もそのひとつ。それぞれの宿泊施設や食事処では、イキのいい素材をまごころ込めて調理し、食膳に旬の味覚をお楽しみいただいています。



海の幸の  
王様

天日干しの  
手作りの味...



## 干物

東伊豆町の地元で作られる干物は、大工場で作られる製品とは違い、ひとつひとつ天日に干した手作りの味です。アジやキンメ鯛、イカの一夜干しなど天然の味を感じてください。

## わさび



東伊豆町の白田地区と大川地区でわさびを栽培しています。天城山系の清らかな水の恩恵を受けて育ちます。



びりりと  
素材の味を  
ひきしめる



## 東伊豆町 フォトギャラリー





ジューシーで瑞々しい。  
爽やかな味と香りが特徴



## ニューサマーオレンジ

東伊豆特産で希少性の高いニューサマーオレンジ。とても爽やかな味と香りが特徴で、皮の内側の白い部分も一緒に食べる珍しいみかんです。

## 伊豆ニューサマーサイダー

伊豆稲取産ニューサマーオレンジ果汁をふんだんに使用し、甘さを抑えスッキリ、微炭酸のサイダーに仕上げました。



一本で  
腹一杯



地元産  
みかんの  
手作りワイン



はい



## みかんワイン

もぎたての地元産のみかんを使った手作りワインで、特に女性に人気があります。伊豆半島の酒屋さんで購入できます。

### 郷土料理



一個で腹一杯

## げんなり寿司

祝事の風習でふるまわれ、形が大きくなりすぐ腹一杯になってしまう「げんなりする」という方言から名がついた漁村の郷土料理。



### 港の朝市 新鮮な海の幸・山の幸が集う



水揚げされたばかりの新鮮な魚介類、地元でとれた農作物、加工品などが稲取漁港に盛りだくさん。澄んだ朝の空気の中、活気ある声が飛び交います。

開催場所 東伊豆町役場庁舎駐車場

開催日時 毎週土・日・祝祭日の8:00~12:00



### 稲取漁港直売所 こらっしえ



稲取キンメ(鮮魚をはじめ、煮付や干物の加工品)や定置網からの朝獲れ鮮魚を販売しています。時期によりサザエ、伊勢海老なども取扱っています。

また、農家直送の旬で新鮮な農作物と加工品、東伊豆町の地域認定商品や工芸品などもたくさん用意しております。皆さん、「こらっしえ」にこらっしえ!

定休日 第二火曜日・12/31 営業時間 8:30~15:00

TEL 0557-95-2023 (6~9月)8:30~16:00





## 東伊豆町 お店・事業所のご紹介



東伊豆町ガイド



有限会社

UNITED

〒413-0411 東伊豆町稲取2924-1

TEL0557-95-7007

FAX0557-95-7008



大人女性の美容室  
ヘアースalon きんぱ

稲取 きんぱ

検索



賀茂郡東伊豆町稲取640-6

TEL0557-95-2454



東伊豆町  
フォトギャラリー







株式会社サイネックスによる  
編集記事ページです

ここは有料広告掲載ページです



元祖金め鯛味噌漬・各種ひもの

伊豆稲取

長山長水産

インターネットからもご注文いただけます  
「山長水産オンラインショップ」  
<http://www.yamacho-suisan.jp>



東伊豆町稲取810 定休日/水曜日、年末年始休みあり  
TEL0557-95-2628 FAX0557-95-2677



お客様の元へ笑顔・感動・喜びの宅配便

HISHIMA

チシマ総合建設(株)

土木工事 外構工事 基礎工事 建物リフォーム工事  
解体工事 伐採造成 塗装工事 床下シロアリ駆除工事

東伊豆町稲取3010-27

Tel.0557-95-0086 Fax.0557-95-0088





# 施設 MAP

東伊豆町ガイド



## 町の施設

- ① 熱川支所
- ② 町立図書館
- ③ 保健福祉センター
- ④ 野球場
- ⑤ 町立体育センター
- ⑥ 新グラウンド
- ⑦ いきいきセンター

## 町の観光スポット

- ① 大川竹ヶ沢公園
- ② ライオン岩
- ③ ムーンロード
- ④ 北川築城石公園
- ⑤ お湯かけ弁財天
- ⑥ ほっとばあーく源泉足湯
- ⑦ 熱川YOU湯ビーチ
- ⑧ 熱川バナナワニ園
- ⑨ 湯の華ばあーく源泉足湯
- ⑩ 白田川親水公園
- ⑪ はりつけの松
- ⑫ 稲取細野高原
- ⑬ 伊豆アニマルキングダム
- ⑭ クロスカントリーコース
- ⑮ 稲取文化公園 雛の足湯
- ⑯ 稲取竜宮岬公園
- ⑰ 磯 Sea Garden IKEJIRI
- ⑱ こらっしえ



町内には人気レジャー施設からさまざまなスポットまで、  
家族や友人と楽しめる場所がたくさんあります。  
東伊豆町を散策してみませんか？

広告

愛車のことは当店へ

給油 洗車 車検  
タイヤ オイル コーティング など

テクノマートINATORI 東伊豆町稲取576  
TEL0557-95-6011

ガス・エアコン関連のことは当社へ

LPガス 器具修理 宅配灯油  
重油配達 エアコン販売・工事  
エアコンクリーニング

安心・安全なエネルギーライフをご提案

**株式会社 クリタ**  
東伊豆町稲取523-24  
TEL0557-95-0001



広告

“緑”を  
「まもり」・「つくり」・「そだてる」  
それが私たちの使命です。

**愛 株式会社 愛樹園**  
代表取締役 中嶋光彦

【本社】  
〒413-0302 静岡県賀茂郡東伊豆町余本428  
TEL.0557-23-0648 / FAX.0557-23-0969 E-mail:green@aijuenn.co.jp

【伊東店】  
〒414-0053 静岡県伊東市萩原800 TEL.0557-37-9789

園造園工事・設計・施工・管理一式 園営業エリア / 関東・中部  
<https://www.aijuenn.co.jp>



東伊豆町ガイド

発見！

わたしのまちのユニバーサルデザイン

身近にあるユニバーサルデザインとはどんなものか探してみましょう。

音の鳴る信号機



音で青信号を知らせて、安全に横断歩道を渡ることができます。

自動ドア



車いすの方や荷物を両手に持っている方でも楽に入出りできます。

フラットな入り口



フラットな設計で最初から誰もが訪れやすい入り口。



発見！

わたしのまちのユニバーサルデザイン

身近にあるユニバーサルデザインとはどんなものか探してみましょう。

エレベーター



車いすの方やキャリーバッグを持っている方など誰でも簡単に利用できます。

高さの違う記載台



車いすの方や身長の高低に合わせてそのまま気持ちよく使える記載台。

浮き出しているエレベーターのボタン



ひらく

点字がなくても触ると識別できる数字やマークが浮き出しているボタン。







# いざというとき

## 土砂災害への心構え

1時間に20mm以上、または降り始めから100mm以上の降雨量になったら、十分な注意が必要です。

日頃から、家族内で避難場所や避難ルートについて、話し合ひましょう。



土砂災害から身を守るためには、明るいうち、早めの避難が重要です。町からの避難情報がなくとも、危険を感じたら、早めの避難を心掛けてください。

もし、土石流が発生した場合には、土砂の流れる方向とは直角に逃げましょう。



### 情報の入手先

- ▶ 気象庁(防災情報)  
<http://www.jma.go.jp/jma/menu/menuflash.html>
- ▶ 内閣府(防災情報のページ)  
<http://www.bousai.go.jp/>
- ▶ 日本道路交通情報センター  
<https://www.jartic.or.jp/>
- ▶ 静岡県土木総合防災情報 SIPOS-RADER  
<http://sipos.pref.shizuoka.jp/>

### 大雨の気象情報の種類

種類	発表の時期、基準	取るべき行動
大雨特別警報 (土砂災害)	<ul style="list-style-type: none"> <li>• 重大な災害が起こるおそれ著しく大きい場合</li> <li>• 数十年に一度の大雨が予想される場合</li> </ul>	<ul style="list-style-type: none"> <li>• ただちに町の避難情報に従うなど、適切な行動をとる</li> </ul>
警戒情報 土砂災害	<ul style="list-style-type: none"> <li>• 降雨による土砂災害の危険が高まったとき</li> </ul>	<ul style="list-style-type: none"> <li>• 自主避難の判断</li> <li>• 周囲の崖等に注意し、直ちに安全な場所に避難</li> <li>• 町の避難情報に従い、適切な行動をとる</li> </ul>
記録的短時間 大雨情報	1時間雨量 110mm	
大雨警戒情報	<ul style="list-style-type: none"> <li>• 重大な災害が起こるおそれがある場合</li> <li>• 1時間雨量 80mm</li> <li>• 土壌雨量指数基準 139mm</li> </ul>	<ul style="list-style-type: none"> <li>• 土砂災害警戒区域等の外の少しでも安全な場所に避難</li> <li>• 台風の接近による暴風等で屋外移動ができなくなる前に、早めの避難</li> <li>• 避難しようとしたとき、屋外に出ると生命に危険が及ぶ場合は、2階以上の、崖や沢からなるべく離れた部屋で待機</li> </ul>
大雨注意情報	<ul style="list-style-type: none"> <li>• 災害が起こるおそれがある場合</li> <li>• 1時間雨量 50mm</li> <li>• 土壌雨量指数基準 97mm</li> </ul>	<ul style="list-style-type: none"> <li>• 気象情報やハザードマップを確認</li> <li>• 避難場所や避難ルートの確認</li> <li>• 最新の情報を把握し、災害に備え準備を</li> </ul>



暮らしのしずく



## 地震発生時の心構え

緊急地震速報に注意し、発生後は、落ち着いて、身を守る行動をしましょう。

### 1. わが身の安全を確保する

地震が起きたら、まず第一に身の安全を確保しましょう。



### 6. 倒壊の恐れがある場所に近づかない

ブロック塀や自動販売機など、倒れそうな場所には、近づかないようにしましょう。



### 2. 火の始末をする

揺れがおさまったら、すぐに調理器具や暖房器具など火の始末をしましょう。



### 7. 山崩れや津波に注意する

山間部や海の近くで地震に遭遇した時は、早めに避難の準備をし、二次災害に気を付けましょう。



### 3. 出口を確保する

建物が歪んで出口が開かなくなる事があるので、ドアを開けて出口を確保しましょう。



### 8. 最小限の荷物を持って、徒歩で避難する

荷物は必要最小限にして、車は使わず、徒歩で避難しましょう。



### 4. 火が出たら消火する

火事を見つけたら、大声で叫んで隣近所に知らせましょう。協力して、まずは初期消火を行いましょう。



### 9. 協力して応急救護を行う

お年寄り、体の不自由な人、けが人などに声をかけて、助け合いましょう。



### 5. あわてて外に飛び出さない

外に出るときは、瓦やガラスなどの落下物に注意して、落ち着いて行動しましょう。



### 10. 正しい情報を入手する

噂やデマに惑わされず、ラジオなど信頼できる情報をもとに落ち着いて行動しましょう。



広告

「家も、土地も、思い出も  
生き活きと生まれ変わる」



有限会社 **荒川土建興業**  
解体工事・土木工事設計施工管理  
産業廃棄物処理業(中間処分・収集運搬・特管収集運搬・再生砕石販売・船舶解体処分)



<https://www.arakawadokenkogyo.com/>

本社 下田市西中5-7  
TEL.0558-27-2662

処分場 下田市中字金久保842-56  
TEL.0558-23-6111



くらしの便利帳



震度	揺れ等の状況
0	人は揺れを感じない。
1	屋内で静かにしている人の中には、揺れを感じる人がいる。
2	屋内で静かにしている人の大半が、揺れを感じる。
3	屋内にいる人のほとんどが、揺れを感じる。
4	電灯など、吊り下げ物が大きく揺れる。座りの悪い置物が、倒れることがある。
5弱	棚にある食器類や本が落ちることがある。固定していない家具が移動したり、不安定なものは倒れる。
5強	物につかまらなると、歩くことが難しい。棚にある食器類や本で落ちるものが増える。固定していない家具が倒れることがある。補強されていないブロック塀が崩れることがある。
6弱	立っていることが困難になる。固定していない家具の大半が移動し、倒れる。ドアが開かなくなることがある。壁のタイルや窓ガラスが破損、落下する。
6強	這わないと動くことができない。耐震性の低い木造建物は、傾くものや倒れるものが増える。大きな地割れが生じたり、大規模な地滑りや山体崩壊が発生することがある。
7	耐震性の高い木造建物でも、まれに傾くことがある。耐震性の低い鉄筋コンクリート造の建物では、倒れるものが増える。

家屋の耐震化、家具の固定など、日頃から地震に備えましょう。

### 家の中の安全対策ポイント

- 家具を固定するときは、柱や壁の下地のある部分などに金具等で取り付ける
- じゅうたんなどのやわらかい床は滑るため、背の高い家具は置かない
- 家具の上部には軽いものを、下部には重いものを収納する
- 寝る場所や出入口付近には家具を置かない
- ガラス(窓、家具)に飛散防止フィルムを貼る



## 津波災害への心構え

地震が起きたり、津波警報等が発表されたら、速やかに安全な高い場所に避難しましょう。津波は繰り返し来襲し、第1波よりも第2波、第3波の方が高くなることもあります。警報等が解除されるまでは、海岸付近には近づかないでください。

### 津波警報・注意報の種類と基準

種類	発表基準	発表される津波の高さ		想定される津波被害 取るべき行動
		数値での発表	巨大地震の場合の発表	
大津波警報 (特別警報)	予想される津波の高さが高いところで3mを超える場合	10m超 (10m<予想高さ)	巨大	<ul style="list-style-type: none"> <li>• 木造家屋が、全壊、流失し、人は流れに巻き込まれる。</li> <li>• 沿岸部や川沿いにいる人は、ただちに高台や津波避難ビル等、安全な場所に避難する。</li> </ul>
		10m (5m<予想高さ≤10m)		
		5m (3m<予想高さ≤5m)		
津波警報	予想される津波の高さが高いところで、1mを超え、3m以下の場合	3m (1m<予想高さ≤3m)	高い	<ul style="list-style-type: none"> <li>• 海拔の低いところでは、津波が襲い、浸水被害が発生。人は流れに巻き込まれる。</li> <li>• 沿岸部や川沿いにいる人は、ただちに高台など安全な場所に避難する。</li> </ul>
津波注意報	予想される津波の高さが高いところで、0.2m以上、1m以下の場合であって、津波による災害のおそれがある場合	1m (0.2m≤予想高さ≤1m)	(表記しない)	<ul style="list-style-type: none"> <li>• 海の中では、人は速い流れに巻き込まれ、小型船舶が転覆する。</li> <li>• 海の中にいる人は、ただちに陸上へ上がり、海岸から離れる。</li> </ul>



## 避難生活乗り切るために

非常用持ち出し品・非常用備蓄品を準備しよう！

### ▶ 非常用持ち出し品

避難する時、すぐ持ち出せるようリュックサック等に入れ、日頃から玄関などに準備しておきましょう。

#### ◎懐中電灯など

- 懐中電灯
- 携帯ラジオ
- 予備電池
- ライター・マッチ



#### ◎非常食・水

- 飲料水
- 乾パン・クラッカー  
アルファ米
- 缶詰・レトルト食品



#### ◎医療品など

- 救急セット
- 常備薬
- お薬手帳
- マスク
- 生理用品



#### ◎衣類

- 衣類
- ハンカチ・タオル
- 軍手・手袋
- 雨具



#### ◎貴重品

- 現金(小銭も)
- 預貯金通帳
- 印鑑
- マイナンバーカード
- 免許証や保険証



#### ◎その他

- 筆記用具
- ビニール袋
- 防災頭巾・ヘルメット
- 予備のめがね



### ▶ 非常用備蓄品

大規模災害の場合、物資の支援が遅れることが想定されるので、家庭で自活するためにも7日分以上の備蓄をお願いします。

- ・飲料水 3リットル/日・人×7日分=21リットル/人
- ・食料 3食/日・人×7日分=21食/人
- ・カセットコンロ、カセットガスボンベ ・固形燃料 ・ラップフィルム  
食品や乾電池、カセットガスボンベなど、定期的に消費し、使った分を補充するなど、工夫しましょう。



## 災害用伝言ダイヤル(171)について

災害発生時、被災地との通話が困難になった場合、災害用伝言ダイヤルが使用できます。

**171** をダイヤルした後、ガイダンスに従ってください。



## 災害用伝言板サービス

災害発生時などに、携帯電話を利用して安否情報を登録でき、携帯電話やパソコンから確認することができます。

- ・NTTドコモ <http://dengon.docomo.ne.jp/top.cgi>
- ・KDDI:au <http://dengon.ezweb.ne.jp/>
- ・ソフトバンク/ワイモバイル  
<http://dengon.softbank.ne.jp/>
- ・楽天モバイル <https://public-safety.mobile.rakuten.co.jp/>



## 消防・救急・火災予防

問 駿東伊豆消防本部 東伊豆消防署 ☎0557-95-0119

駿東伊豆消防組合は、沼津市、伊東市、伊豆市、伊豆の国市、函南町、清水町そして東伊豆町の4市3町で構成され2016年4月1日に設立された一部事務組合です。

消防組合の体制は、1本部3方面本部体制で東伊豆消防署を含む8署3分署7出張所を配置し、消防車両132台、職員約600人で災害に対応しています。

消防組織の規模が拡大したことで、災害発生時の初動体制が充実し、迅速で効果的な出動による住民の皆さんに対する消防サービスの向上が図られています。

消防団については、これまでどおりに東伊豆町が組織し、活動しています。



## 防災全般にかかるお問い合わせは

東伊豆町防災課 防災係 ☎95-1103



## 警防

### ▷ 119番のかけ方

東伊豆町の119番は、沼津市にある駿東伊豆消防指令センターで受信します。

119番通報をしたときは、消防車や救急車が早く到着できるよう、落ち着いて消防指令センターの署員の質問に答えてください。住所を伝えるときは、必ず「東伊豆町」から伝えてください。

①【火事です】又は、「救急です」

②【火事】「〇〇が燃えています」

【救急】「病気(ケガ、事故)です」

③【住所】「東伊豆町〇〇 △△△番地です」又は、「東伊豆町〇〇◇◇(目標物)の近くです」

④【状態】詳しい状態を伝えてください。

⑤【名前】「私の名前は、〇〇です」

⑥【電話番号】今かけている電話の番号を伝えます。



### ▷ 火災、救急、救助は、119番へかけてください

消防車、救急車の出動は、駿東伊豆消防指令センターから指令されます。東伊豆消防署の代表電話で救急車などの出動を通報すると出動が遅れることがありますので、緊急時には、119番をダイヤルしてください。

電話がないなどで、直接、消防署に駆けつける場合は、受付で署員が24時間対応しています。

また、けがや病気で救急車を呼ぶか迷った場合は、救急安心電話相談(#7119)をご利用ください。

### ▷ IP電話は、停電すると使用できません

NTTの固定電話は、停電しても通話ができますが、IP電話(NTTのひかり電話、NTT以外の事業者が提供する電話)は、停電すると使用できなくなきます。停電時に119番通報するときは、携帯電話、公衆電話を利用してください。(長時間の停電の場合は、携帯電話、公衆電話も使用できなくなります。)

自宅に設置されている電話の種類を確認しておきましょう。

### ▷ 電子メールやFAXでも119番通報ができます

障害をお持ちの方で電話が使えない方は、スマートフォンや携帯電話からの電子メールでも119番通報ができます。指令センターにメールアドレスを登録する手続きが必要になります。また、FAXでの119番通報の受付も可能です。詳細は、消防署に問い合わせてください。

### ▷ 火災の情報を知るには

- 災害情報ダイヤル ☎0557-36-9988

東伊豆町を含む駿東伊豆地域で火災が発生したときに、火災の情報を電話で確認することができます。音声ガイダンスに従って、確認したい地区の番号を選択してください。

- 東伊豆町情報配信メール

東伊豆町内で火災が発生したときに、火災の情報

をスマートフォンなどにメールでお知らせしています。メールアドレスの登録は、東伊豆町ホームページをご覧ください。

## 救急

### ▷ 救命講習を受講しませんか

意識がなく正常な呼吸をしていない傷病者が発生した場合、直ちに119番通報で救急車を要請するとともに、救急車到着までに必要な救命処置(心肺蘇生・AEDによる電気ショック等)を実施することで救命率が向上します。心肺蘇生法やAEDの取り扱いを含む救命講習を受講して、万が一のときに対処できるようにしましょう。

消防署では、心肺蘇生法とAEDの取り扱いを学ぶ普通救命講習Ⅰ(3時間)、心肺蘇生法とAEDの取り扱いに加え、搬送法、外傷の処置等を学ぶ上級救命講習(8時間)等を定期的に行っています。日程は、駿東伊豆消防本部ホームページに掲載しています。



## 予防

### ▷ 住宅用火災警報器を設置しましょう

火災による死者の7割は、一般の住宅火災で発生しています。原因の多くは逃げ遅れによるものです。少しでも早く火災に気づくためには、住宅用火災警報器を設置することが重要です。このため、東伊豆町では、平成21年6月から設置が義務付けられました。

#### 設置場所

- 寝室として使用している全ての部屋
- 2階建て住宅で、2階に寝室がある場合は、2階への階段の上部にも必要

#### 取り付け場所

- 天井の場合  
警報器の中心(感知部)を、壁、はりから60cm以上離す。
- エアコンや換気扇の吹き出し口付近では、1.5m以上離しましょう。
- 壁の場合  
天井から15~50cm以内に警報器の中心がくるようにします。

#### どこで販売しているの?

- お近くのホームセンターや防災設備等の取扱い店などでご購入いただけます。

#### 購入時の注意点

- 消防法令適合品のマーク(NSマーク)が表示されていますので、購入時の目安として下さい。

#### 悪質訪問販売にご注意!

- 消防署が特定の業者のあっせんや販売をすることはありません。







# 届出・証明

## 住民票に関する届出・証明書

問 住民福祉課 ☎95-6203

住民登録は、皆様が東伊豆町民として住民基本台帳に記載され、選挙権の行使、就学、国民健康保険や国民年金の給付など、さまざまな行政サービスを受けるための基本となるものです。住所や世帯に変更があったときは、忘れずに届出をしてください。

### 届出

届出の種類	いつ	だれが	届出に必要なもの
転入届	転入した日から14日以内	本人か世帯員または代理人 (親子、兄弟姉妹でも、同じ世帯でないときは委任状が必要です。)	・前住所地の市区町村長が発行した転出証明書
転出届	転出する日の前後14日以内		【共通】 ・代理人の場合は委任状または代理人選任届書 ・窓口に来る方のマイナンバーカードや運転免許証等、本人を確認するため身分を証明できるもの
転居届 (町内の異動)	転居した日から14日以内		【別途手続きが必要なためお持ちいただくもの】 ・国民健康保険資格確認書(加入者のみ) ・年金手帳(加入者のみ) ・介護保険証(加入者のみ)など
世帯主変更届 世帯分離 世帯合併	変更した日から14日以内		

### 証明書

証明の種類	だれが	届出に必要なもの
住民票の写し (個人・世帯・除票) 記載事項証明書	本人か同一世帯にある人 または代理人	・代理人の場合は委任状または代理人選任届書 ・窓口に来る方のマイナンバーカードや運転免許証等、本人を確認するため身分を証明できるもの

※同一住所に住んでいても、世帯が分かれている人の証明を取るには委任状または代理人選任届書が必要になります。

※提出先によって、本籍や続柄などの記載を必要とする場合がありますので、提出先に記載内容を確認してからご請求ください。

### 窓口における本人確認について

住民票や戸籍に関する届出、証明書請求の際、窓口で本人や代理人を確認するための身分証の提示が必要です。  
(平成20年5月住民基本台帳法改正による。)  
マイナンバーカードや運転免許証等、写真付きのものなら1点、資格確認書や年金手帳などの写真がないものについては、2点以上の提示をお願いします。



届出・証明



出生・婚姻・死亡など戸籍に変動があった場合には次のような届出が必要です。なお、戸籍は住民票と違って、転入・転出手続きなどでは移動しませんので、東伊豆町に住んでいても、本籍が東伊豆町にない場合があります。戸籍に関する証明書は、本籍地の市区町村でしか発行できませんのでご注意ください。

## 届出書

種類	いつ	だれが	どこで	届出に必要なもの	注意していただきたいこと
婚姻届	定めはありませんが、届け出た日から法律上の効力が発生します。	夫・妻になる人	夫・妻の本籍地または住所(所在地)		<ul style="list-style-type: none"> <li>証人(成人2名)の署名が必要</li> <li>届ける方のマイナンバーカードや運転免許証等、本人を確認するための身分証明できるもの</li> </ul>
出生届	生まれた日から14日以内(生まれた日を含む)に届出ください。	父、母、父または母が届出できないときは同居者、出産に立ち会った医師または助産師	父か母の本籍地 届出人の住所(所在地) 出生地	<ul style="list-style-type: none"> <li>出生証明書</li> <li>母子健康手帳</li> </ul>	<ul style="list-style-type: none"> <li>生まれた子の名前に用いる文字は常用漢字、人名用漢字またはひらがな、カタカナ</li> </ul>
死亡届	死亡または死亡の事実を知った日から7日以内に届出ください。	親族、同居者及び故人が死亡したところの土地家屋の保有者または管理者	死亡者の本籍地 死亡したところ 届出人の住所(所在地)	<ul style="list-style-type: none"> <li>死亡診断書</li> </ul>	<ul style="list-style-type: none"> <li>使用する斎場等で火葬の予約を済ませてから届出</li> </ul>
離婚届	協議離婚の場合は、届け出た日から法律上の効力が発生します。調停離婚の場合は調停成立日から、審判・裁判離婚の場合は判決確定から10日以内に届け出が必要です。	協議離婚のときは夫と妻 調停・審判・裁判離婚のときは申立人	夫婦の本籍地または届出人の住所(所在地)	<ul style="list-style-type: none"> <li>調停調書の謄本</li> <li>審判書や判決書の謄本と確定証明書(家庭裁判所)</li> </ul>	<ul style="list-style-type: none"> <li>協議離婚の場合は証人(成人2名)の署名が必要</li> <li>離婚後も婚姻中の氏を称するときは別の届出が必要(3か月以内)</li> <li>届ける方のマイナンバーカードや運転免許証等、本人を確認するための身分証明できるもの</li> </ul>

※土日・祝祭日、夜間に届出をする場合は、できるだけ前もって平日にご連絡をください。

※上の表にない届出についてはお問い合わせください。

## 証明書(有料)

東伊豆町に本籍がある(あった)方または同じ戸籍に記載されている(いた)方、または直系親族の方のみ請求することができます。本籍・戸籍筆頭者氏名・記載されている方との関係等を申請書に記載していただきます。

証明の種類	いつ	だれが	どこで	請求に必要なもの
戸籍謄本・抄本 除籍謄本・抄本 改製原戸籍謄本・抄本 戸籍の附票 身分証明書	平日 8:30~17:15	本人が同じ戸籍に記載されている(いた)人、直系親族または代理人	住民福祉課 窓口係、熱川支所 (本籍地が他の市区町村の方は本籍地の市区町村役場へ)	<ul style="list-style-type: none"> <li>窓口に来る方のマイナンバーカードや運転免許証等の本人を確認するため身分を証明できるもの</li> <li>代理人の場合は委任状または代理人選任届書(使用目的と提出先の記載が必要)</li> <li>相続等で親族の戸籍が必要な場合は、記載されている人との関係がわかる書類</li> </ul>

※本人、配偶者または直系親族の戸籍を窓口で請求する場合に限り、本籍が町外であっても請求できます。

# 印鑑登録に関する届出・証明書

印鑑登録証明は、それぞれの市町村が独自に条例で定めて行っているため、引っ越しなどで市区町村間の住所が異動した場合は、新たに登録が必要となります。本人の印鑑であることの証明を受けた実印は、契約や不動産の登記などに重要な役割を果たすものです。このため、印鑑登録は本人が直接申請することが原則となっています。



## 印鑑登録

種類	内容
登録できる人	東伊豆町に住民登録をしている15歳以上の方。
本人が申請するとき	<ul style="list-style-type: none"> <li>登録する印鑑</li> <li>マイナンバーカードや運転免許証等官公庁が発行した写真付の身分を証明できるもの</li> </ul> ※写真付でない本人確認書類(資格確認書、年金手帳等)の場合は2点以上必要です。
代理人が申請するとき	<ul style="list-style-type: none"> <li>登録する印鑑</li> <li>委任状または代理人選任届書</li> <li>代理人と登録者本人それぞれのマイナンバーカードや運転免許証等官公庁が発行した写真付の身分を証明できるもの</li> </ul> ※写真付でない本人確認書類(資格確認書、年金手帳等)の場合は2点以上必要です。 ※代理人申請の場合は、本人に照会書を郵送します。後日、回答書をご持参していただかないと登録と証明発行ができません。
登録できる印鑑	<ul style="list-style-type: none"> <li>大きさ 一辺が8mmの正方形より大きく、25mmの正方形より小さいもの</li> </ul> ※材質がゴムなど、変形・変質してしまうもの、その他印影が単純または不鮮明なものは登録できません。
印鑑登録証の種類	<ul style="list-style-type: none"> <li>印鑑登録証 窓口専用のエンジ色の手帳です。</li> </ul> ※窓口で印鑑登録証明書を申請する場合は、登録証がないと発行できませんのでご注意ください。
登録証の廃止・盗難等	<ul style="list-style-type: none"> <li>登録証の紛失、盗難にあったときは、ただちに届け出てください。登録証には個別番号があるため、再発行することはできません。再度、窓口での廃止・登録手続きが必要です。</li> <li>登録している方の死亡、転出などがあったときには自動的に登録は廃止されます。</li> </ul>

## 戸籍・住民票等の交付手数料

問 住民福祉課 ☎95-6203

戸籍・住民票等に関する証明書等の交付手数料表

項目	内容	枚数	料金
住民票	住民票の写し(個人・全員)、除票	1通 1世帯あたり	200円
印鑑登録	印鑑登録証明書	1通	200円
戸籍	戸籍全部(個人)事項証明書	1通	450円
	除籍謄本・抄本	1通	750円
	改製原戸籍	1通	750円
	受理証明書	1通	350円

## コンビニ交付について

マイナンバーカードを利用して、全国のコンビニやドラッグストアで住民票・印鑑証明書・戸籍・税証明が取得できます。

マイナンバーカードをお持ちの方が、コンビニ等のマルチコピー機(コンビニ端末機)を自分で操作し、発行することができます。

※コンビニ交付を利用できるのは、利用者証明用電子証明書が搭載されたマイナンバーカードのみです。

※マルチコピー機を操作する際に、マイナンバーカード受取時に設定した暗証番号(4桁の数字)の入力が必要です。暗証番号は3回続けて間違えるとロックがかかり、再設定が必要となりますので、住民福祉課窓口係までお越しください。

証明書	手数料	サービス提供時間	備考
住民票の写し	200円	全日6:30~23:00	<ul style="list-style-type: none"> <li>東伊豆町に住所がある人のみ。</li> <li>本人及び同一世帯員の現在のものに限る。</li> <li>本籍、続柄の記載の有無を選択できます。</li> </ul>
印鑑登録証明書	200円	全日6:30~23:00	東伊豆町で印鑑登録をしている本人の証明書のみ発行できます。
住民税課税(所得)証明書	200円	全日6:30~23:00	<ul style="list-style-type: none"> <li>証明書を必要とする年の1月1日に東伊豆町に住民登録がある人で、証明書取得時点でも東伊豆町に住民登録がある人のみ発行できます。</li> <li>最新年度の証明書に限ります。</li> </ul>
戸籍全部(個人)事項証明書	450円	平日9:00~17:00	<ul style="list-style-type: none"> <li>東伊豆町に住所と本籍がある人のみ発行できます。</li> <li>現在のものに限ります。</li> <li>除籍や改製原戸籍は取得できません。</li> </ul>
戸籍の附票の写し	200円		<ul style="list-style-type: none"> <li>戸籍の届出(出生や婚姻など)受理後、コンビニで証明書を取得できるまでには数日かかります。</li> </ul>

※サービス提供時間はいずれも12月29日から1月3日は除きます。

※手数料は役場窓口と同額です。



届出・証明



## マイナンバーカード(個人番号カード)について

マイナンバーカード(個人番号カード)とは、マイナンバー(個人番号)が記載された顔写真付きのICカードです。本人確認書類として利用できるほか、各種証明書のコンビニ交付サービスを利用できる電子証明書等が搭載されています。

カードの有効期限は発行日から10回目の誕生日まで(18歳未満の方は5回目の誕生日まで)、電子証明書の有効期限は発行日から5回目の誕生日までです。

カードは、住所地での申請・交付となります。

### 申請について

住民福祉課窓口係に本人確認書類を持参のうえ来庁していただくと、写真撮影など申請のサポートを受けることができます。

郵送で申請する場合は、下記のものをお持ちください。

必要なもの	①個人番号カード交付申請書(住民福祉課窓口にてお渡しできます。) ②写真(縦4.5cm×横3.5cm、無帽、無背景、6か月以内に撮影されたもの) ③送付用封筒(住民福祉課窓口にてお渡しできます。)
申請の仕方	申請書に連絡先、申請日、氏名を記入し、写真を張り付け郵送していただきます。

※スマートフォン等からの申請の場合には、交付申請書に記載されているQRコードを読み取り、専用ウェブサイトでの申請を行っていただきます。

メールアドレスを登録後、届いたメールのURLにアクセスし、写真をアップロードしていただきます。

申請を受付けた旨のメールが届いたら、申請完了です。

### 受取について

マイナンバーカードを申請しカードが発行されるまで、約1ヶ月かかります。

カードが出来上がり、受取の準備ができれば、申請者の住所にはがき(交付通知書)を送付します。

はがきが届いたら、住民福祉課窓口係まで受取に来ていただけます。

※持ち物については下記のとおりですが、詳細については住民福祉課窓口係までお問い合わせください。

	本人が受取る場合	代理人が受取る場合
必要なもの	①はがき(交付通知書) ②本人確認書類 運転免許証等の官公庁が発行した写真付きのもの1点 または資格確認書、年金手帳等、身分が確認できるもの2点以上 ③住基カード(お持ちの方のみ) ④通知カード(お持ちの方のみ)	①はがき(交付通知書) 委任状欄に記入されたもの ②申請者の本人確認書類 運転免許証等の官公庁が発行した写真付きのもの2点 または写真付きのもの1点と資格確認書、年金手帳等身分が確認できるもの1点 ③代理人の本人確認書類 運転免許証等の官公庁が発行した写真付きのもの2点 または写真付きのもの1点と資格確認書、年金手帳等身分が確認できるもの1点 ④申請者の住基カード(お持ちの方のみ) ⑤申請者の通知カード(お持ちの方のみ) ⑥申請者ご本人の来庁が困難であることを証する書類
交付場所	東伊豆町役場 住民福祉課 窓口係 (熱川支所では対応できません。)	

## パスポート(旅券)の申請・受取について

申請資格	静岡県に住民登録をしている方
申請者	本人または代理人
申請に必要な書類	①申請書(一般旅券発給申請書)…10年用と5年用があります。(18歳未満の方は5年用のみ) ②全部事項証明(戸籍謄本)…発行日から6か月以内で記載内容が最新のもの ③写真…1枚(6か月以内に撮影されたもの) 縦4.5cm、横3.5cm ④本人確認書類…代理人が申請する場合には申請者、代理人それぞれの本人確認書類が必要です。 ⑤前回取得した旅券 ⑥住民票(6か月以内に発行されたもの)…東伊豆町に住民登録をしている場合は不要です。
注意事項	旅券受取時に手数料として、収入印紙と県証紙を納めていただきます。 収入印紙、県証紙の販売は、住民福祉課窓口、会計課窓口にて行っております。 全部事項証明書(戸籍謄本)は省略できる場合があります。 写真や本人確認書類などの詳細については、住民福祉課窓口係までお問い合わせください。
受取について	住民福祉課窓口係での受取となります。(熱川支所では対応できません。) 代理人による受取はできません。 申請日から起算して11日目以降に受取ができます。(土日祝日、年末年始は含みません。)





# 税金

## 町税のおもなもの

問 税務課 ☎95-6201 健康づくり課 ☎95-6304

種類	納税義務者	備考
普通税	町県民税	<ul style="list-style-type: none"> <li>1月1日現在、町内に住所がある方で、前年中に所得があった方</li> <li>1月1日現在、町内に事務所・事業所または家屋敷を所有する方で、町内に住所がない方</li> </ul> 税額は、前年の収入をもとに所得に応じて算出されますので、毎年3月15日までに申告をしてください。ただし、給与収入のみのサラリーマンや、公的年金のみの方、所得税の確定申告をした方は、申告の必要はありません。
	固定資産税	1月1日現在、町内に土地、家屋、償却資産を所有する方 固定資産課税台帳は課税決定後に縦覧期間（毎年4月1日から第1期納付期限まで）があります。事業用償却資産の所有者は1月31日までに申告してください。
	軽自動車税	4月1日現在、原動機付自転車、軽自動車、二輪の小型自動車、小型特殊自動車（農耕作業用を含む。）を所有する方 身体に障害がある方等が所有し、本人や家族が運転する車の税金は免除される場合があります。
目的税	国民健康保険税	国民健康保険の加入者がいる世帯の世帯主 税額は、世帯単位で計算されます。世帯の年間保険税額は、①所得割額（所得に応じて計算した金額）、②均等割額（加入者1人あたりの金額）、③平等割額（一世帯あたりの金額）を合算した金額です。

### 軽自動車税

軽自動車税は、毎年4月1日現在に原動機付自転車・軽自動車等を所有している方（または使用者）に対して課税されます。バイクを業者に売り渡したり、友人に譲ったなど、バイクが手元に無くても、廃車の手続きが完了していない場合には、継続して税金がかかります。すみやかに手続きを行ってください。  
※軽自動車税は、年の途中で廃車にしても月割還付はありません。

## 納付

問 税務課 ☎95-6300 健康づくり課 ☎95-6304

下記金融機関で取り扱っています。

静岡銀行／スルガ銀行／静岡中央銀行／三島信用金庫／富士伊豆農協／ゆうちょ銀行（郵便局）

納付書での納付の場合、コンビニやスマホ決済またはeL-QRを利用して「地方税お支払いサイト」から納付が可能です。

「地方税お支払いサイト」はこちら（URL）<https://www.payment.eltax.lta.go.jp/>



### 町税等の納期

月	町県民税	固定資産税	軽自動車税	国民健康保険税
4月		第1期		
5月			第1期	第1期
6月	第1期			
7月		第2期		第2期
8月	第2期			第3期
9月				第4期
10月	第3期			第5期
11月				第6期
12月		第3期		第7期
1月	第4期			第8期
2月		第4期		第9期
3月				

### 納付に困ったとき

特別な事情があって納期内に納めることができない場合は、税務課へご相談ください。







## 国民健康保険

問 健康づくり課 ☎95-6304

国民健康保険(国保)は、病気やけがをしたとき安心して医療が受けられるように、みんなでお金を出し合い、助け合う制度です。医療費は皆さんが納めた国保税と、国などからの補助金で賄われています。

### 加入の対象となる方

職場の健康保険に入っている方、生活保護を受けている方、および後期高齢者医療制度で医療を受けている方以外の方は国保に加入しなければならないことになっています。原則として、居住している市区町村の国保に加入します。

### ▶ 国保に加入しなければならない方の例

- お店などを経営している自営業の方
- 農業や漁業などを営んでいる方
- 退職して職場の健康保険などをやめた方
- パートやアルバイトなどをしていて、職場の健康保険などに加入していない方
- 外国人住民登録をしていて、3ヶ月を超えて日本に滞在するものと認められる外国籍の方

※それぞれ、後期高齢者医療制度で医療を受ける方を除きます。

### 国保に加入するとき(14日以内に健康づくり課 国民保険係へ届出をしてください)

こんなとき	持参するもの
他市区町村から転入したとき	他市区町村の転出証明書・マイナンバーがわかるもの
他の健康保険の資格を喪失したとき 社会保険の扶養家族をはずれたとき	他の健康保険の資格喪失証明書(または脱退証明書)・マイナンバーがわかるもの

こんなとき	持参するもの
生活保護を受けなくなったとき	保護廃止決定通知書・マイナンバーがわかるもの
子どもが生まれたとき	出生日を証明するもの・母子健康手帳
外国人が加入するとき	在留カード(または特別永住者証明書)・パスポート・マイナンバーがわかるもの

### 国保を離脱するとき(14日以内に健康づくり課 国民保険係へ届出をしてください)

こんなとき	持参するもの
他市区町村へ転出したとき	資格確認書または資格情報のお知らせ・マイナンバーがわかるもの
他の健康保険に加入したとき	国保の資格確認書または資格情報のお知らせ・新しく加入した健康保険の資格確認書または資格情報のお知らせ(または加入証明書)・マイナンバーがわかるもの
生活保護を受けはじめたとき	資格確認書または資格情報のお知らせ・保護開始決定通知書・マイナンバーがわかるもの
死亡したとき	資格確認書または資格情報のお知らせ・死亡日を証明するもの・マイナンバーがわかるもの
外国人が脱退するとき	資格確認書または資格情報のお知らせ・在留カード(または特別永住者証明書)・マイナンバーがわかるもの





## 主な給付・貸付

項目	内容
出産育児一時金支給	出産したとき原則50万円を町から医療機関に支払います。差額分が医療機関より自己負担分として請求されます。
葬祭費支給	死亡したとき、葬儀を行った方に対し、5万円を支給します。
高額療養費	同じ月内の医療費が限度額を超えた額を支給します。対象となる方には、申請書を発送します。また、あらかじめ申請をすることによって「限度額適用認定証」が交付されます。この認定証を医療機関に提示することで、窓口での支払が限度額までとなります。（「限度額適用認定証」は交付できない場合があります）
高額療養費貸付事業	国民健康保険税に未納がない場合、高額療養費支給見込額の8割まで借りることができます。

項目	内容
高額介護合算療養費	1年間にかかった医療費と介護サービス費を合計し、限度額を超えた額を支給します。通常8月1日から翌年7月31日を1年間として計算されます。対象となる方には、申請期間末日に加入されていた保険者から通知が発送されます。
療養費	保険証を持たずに病院にかかったときや医師が必要と認めた補装具を作ったときなどに、保険負担分を支給します。
人間ドック・脳ドック助成制度	人間ドック・脳ドックを受診される場合、事前に申請をいただくことで1年度に1回、検査費用の助成を受けることができます。国民健康保険に加入されている30歳以上の方で、国民健康保険税に未納がない方が対象となります。

## 介護保険

問 健康づくり課 ☎95-1124

### 保険者(運営者)

#### ▶ 介護保険制度を運営するのは市町村です

- ・要介護認定を行います
- ・介護保険サービスの確保・整備をします
- ・第1号被保険者の保険料の賦課・徴収を行います

### 被保険者(加入する人)

#### ▶ 40歳以上の人全員が加入します

- ・保険料を納めます
- ・介護保険サービスを利用するため、要介護認定の申請をします
- ・介護保険サービスを利用し、利用料を払います

#### ▶ 第1号被保険者 65歳以上の人

常に介護が必要(要介護状態)であったり、一定の支援が必要(要支援状態)であると「認定」を受けた場合に、原因を問わず、介護保険サービスを利用することができます。

#### ▶ 第2号被保険者 40歳以上65歳未満の人(医療保険に加入している人)

介護保険で対象となる病気(特定疾病※P.34参照)が原因で「要介護認定」を受けた場合に、介護保険サービスを受けることができます。

### 介護保険サービスを利用した場合

介護保険サービスの利用料の1割～3割を自己負担します

1割または2割の自己負担が著しく高額になった場合には、一定額を超えた場合について申請により払い戻されます(高額介護サービス費)。

### 65歳になったら「被保険者証」が交付されます

「介護保険被保険者証」は、要介護認定の申請、ケアプラン(サービス計画)の作成、サービス利用などの際に必要となります。大切に保管してください。

※40歳以上65歳未満の人(第2号被保険者)は、要介護・要支援の認定を受けた場合などに「介護保険被保険者証」が交付されます。



保険・年金

広告



**訪問看護ステーション**

**どりいむ**

株式会社 エムワイ

賀茂郡東伊豆町奈良本797-3

**TEL 0557-23-2217**

**FAX 0557-23-2218**



## ▶ 特定疾病とは

次の16種類が定められています

1. がん末期
2. 関節リウマチ
3. 筋萎縮性側索硬化症
4. 後縦靭帯骨化症
5. 骨折を伴う骨粗鬆症
6. 初老期における認知症
7. パーキンソン病関連疾患(進行性核上性麻痺、大脳皮質基底核変性症およびパーキンソン病)
8. 脊髄小脳変性症
9. 脊柱管狭窄症
10. 早老症
11. 多系統萎縮症
12. 糖尿病性神経障害、糖尿病性腎症および糖尿病性網膜症
13. 脳血管疾患
14. 閉塞性動脈硬化症
15. 慢性閉塞性肺疾患
16. 両側の膝関節または股関節に著しい変形を伴う変形性関節症

## 介護保険を利用するための手続き

問 健康づくり課 ☎95-1124

介護保険の利用には申請が必要です。

### 1. 申請

申請窓口は、健康づくり課介護係です。

※申請にはマイナンバーが必要となる場合があります。

### ▶ 申請に必要なもの

- 要介護・要支援認定申請書
- 介護保険被保険者証
- 医療保険証の加入状況を確認できるもの(40歳から64歳までの人)

### 2. 訪問調査

申請した人の心身の状況などを調べるため、町の担当職員などが訪問調査します。

### 3. 審査判定

訪問調査票や主治医の意見書を基に、専門家で構成される「介護認定審査会」で審査・判定します。

### 4. 認定

判定に基づいて、要介護度を認定し、申請者に認定結果を通知します。

認定区分	利用できるサービス	在宅サービス 利用限度月額
非該当 (自立)	介護保険サービスは受けられませんが、町の健康福祉サービスがありますので、ご相談ください。	
事業 対象者	訪問型サービス 通所型サービス	50,320円
要支援1	居宅サービス	50,320円
要支援2	居宅サービス	105,310円
要介護1	居宅サービス、施設サービス	167,650円
要介護2	居宅サービス、施設サービス	197,050円
要介護3	居宅サービス、施設サービス	270,480円
要介護4	居宅サービス、施設サービス	309,380円
要介護5	居宅サービス、施設サービス	362,170円

### 5. ケアプラン作成

要介護認定を受けた方は、ケアプランに基づき介護保険サービスを利用できます。要支援1、2と認定された方は地域包括支援センターの担当者へ、要介護1～5と判定された方は居宅介護支援事業所を選び、事業所のケアマネジャーにケアプラン作成を依頼します。

### 6. 介護保険サービスの利用

ケアプランにより介護保険サービスが開始されます。費用は、かかった金額の約1割から3割を負担していただきます。

保険・年金

広 告

笑顔とふれあいご自宅のように安心して暮らしてゆく

**住宅型有料老人ホーム 愛晃苑殿山**

〒414-0045 伊東市玖須美元和田716-60  
**TEL 0557-52-6514**



## 地域包括支援センター

問 地域包括支援センター ☎95-1106

高齢者の方が住み慣れた自宅や地域で生活できるように、必要な介護サービスや保健福祉サービス、その他、日常生活支援などの相談に対応する窓口です。

センターには専門職員として社会福祉士・保健師等・主任ケアマネジャーが配置され、主に、高齢者の方の総合相談、介護予防ケアプランの作成、介護予防事業のマネジメント、ケアマネジャーへの支援やネットワークづくり、高齢者に対する虐待の防止やその他の権利擁護事業をおこなっています。

## 後期高齢者医療制度について

問 健康づくり課 ☎95-6304

### 被保険者(後期高齢者医療制度の対象者)

- ・75歳以上の方は、自動的に後期高齢者医療制度の被保険者になりますので、手続きは不要です。
- ・65歳以上75歳未満で一定の障害認定を受けている方は、後期高齢者医療制度への移行を希望する場合、申請手続きが必要です。

### 保険者(運営者)

「静岡県後期高齢者医療広域連合」となります。東伊豆町単独ではなく、県内の全市町により構成されています。

### 東伊豆町役場の窓口では

- ・資格確認書の交付(引渡し) ・保険料の徴収
  - ・各種申請や届出書の受付
- (例) 資格確認書等の再発行手続き、高額療養費等の給付に関する申請等  
など、身近な業務を行っています。
- ※申請にはマイナンバーが必要となる場合があります。

### お医者さんにかかるとき

医療機関の窓口で後期高齢者医療制度の資格確認書またはマイナ保険証を提示して、医療費の1割～3割を負担します。

## 国民年金 問 健康づくり課 ☎95-6304

### 国民年金の制度・加入者

日本国内に住所のある20歳以上60歳未満の人は、必ず国民年金に加入しなければなりません。これは、老後、また不幸にして障害者やひとり親家庭となってしまったときに、基礎年金を支給し、生活の安定を図ることを目的に国が年金を支給する制度です。加入する人(被保険者)は、保険料の納め方の違いにより次のように分けられます。

#### ▶ 第1号被保険者

農林漁業や自営業、自由業、学生などの給与所得者でない人。また、サラリーマンであっても厚生年金などに加入していない人で、保険料は、銀行、郵便局、コンビニなどで納めます。

#### ▶ 第2号被保険者

厚生年金保険や共済組合に加入している人(会社などに勤めるサラリーマン)の、保険料は給料から天引きされます。

#### ▶ 第3号被保険者

第2号被保険者の扶養になっている配偶者の、保険料は、配偶者が加入している年金制度が、まとめて負担するので、扶養になっている配偶者が納める必要はありません。

#### ▶ 希望で加入する人(任意加入被保険者)

- ・被用者年金制度の老齢(退職)年金を受けている人
- ・60歳以上で年金の受給期間を満たすことができない人、または保険料納付期間が少ないため少額の年金しか受けられない人などは65歳まで加入できます。
- ・20歳以上60歳未満で海外に居住している日本人は、親族や日本国民年金協会に依頼して国民年金を納めます。



保  
険  
・  
年  
金

告 告



**トミタ薬局**  
保険調剤・医薬品

東伊豆町稲取672-1  
☎0557-95-2107  
FAX 0120-550994



## 保険料

### ▶ 定額保険料

第1号被保険者 \* 令和7年度は月額17,510円

### ▶ 付加保険料

第1号被保険者でより高い年金を受けたいと希望する人が納めます。 \* 定額+400円

## 納め方

納付書を利用して銀行、郵便局、農協、漁協、信用組合、コンビニなどの窓口で直接納められます。また、預金口座から引き落とす口座振替・クレジットカード納付は、納め忘れがなく便利です。

### ▶ 口座振替の手続きには、次のものがが必要です。

- ① 口座振替依頼書(金融機関にもあります)
- ② 預金通帳
- ③ 保険料の納付書
- ④ 金融機関登録印

## 届出

年金受給者は、次の場合には届出が必要です。

- ・ 氏名や住所が変わった(マイナンバーと基礎年金番号が結びついている場合は原則手続き不要)
- ・ 受け取り金融機関を変えたい
- ・ 年金証書をなくした
- ・ 本人が亡くなった

## 支払いが困難な人

第1号被保険者の人で所得が少なく、保険料を納めるのが困難な人は、免除申請を行うことができます。学生は、「学生納付特例制度」を利用することができます。免除された特例期間については、10年以内であれば、保険料をさかのぼって納めることができます。

## 国民年金基金

**問 静岡県国民年金基金 ☎0120-65-4192**

国民年金に加入している方には、サラリーマンのような国民年金の上乗せの年金がありません。そこで、その差を埋めるためにできた公的な年金制度が「国民年金基金」です。

国民年金保険料を納めている国民年金の第1号被保険者が加入できます。

## 手続きと届出

**問 健康づくり課 ☎95-6304**

主な手続き	持参するもの
<b>1 第1号被保険者の人</b>	
転出、転居、転入した場合	年金手帳(または基礎年金番号通知書)
<b>2 第2号被保険者の人</b>	
60歳になる前に会社を退職した場合	年金手帳(または基礎年金番号通知書)、資格喪失証明書または脱退証明書
<b>3 第3号被保険者の人</b>	
配偶者の扶養からはずれた場合	年金手帳(または基礎年金番号通知書)、扶養からはずれた年月日のわかる書類
配偶者が第1号被保険者になった場合	年金手帳(または基礎年金番号通知書)、配偶者の離職年月日がわかる書類
<b>5 資格関係の手続き</b>	
付加保険料の申し出・辞退する場合	年金手帳(または基礎年金番号通知書)
任意加入の申し出・辞退する場合	年金手帳(または基礎年金番号通知書)、預金通帳、銀行印
<b>6 免除の手続き</b>	
保険料免除・納付猶予申請	年金手帳(または基礎年金番号通知書)、失業などを理由とする場合は離職票や雇用保険受給資格者証
学生納付特例申請	年金手帳(または基礎年金番号通知書)、学生証のコピー

## 裁定請求と亡くなった方の手続きについて

老齢基礎年金(1号期間のみの人)・障害基礎年金(初診日が1号期間中)・遺族基礎年金の請求、亡くなった方の年金の手続きをされる際は、年金手帳(証書)をお持ちのうえ窓口でご相談ください。





# 健康・福祉

## 予防接種

問 保健福祉センター ☎22-2300

予防接種法に基づいて、東伊豆町内に住所登録がある方を対象に予防接種を実施しています。予防接種は体を守る手助けをしてくれます。予防接種を受けて感染症にかからないように、かかっても軽くすむように強い体をつくりましょう！

### 乳幼児および児童・生徒を対象とした予防接種

指定の医療機関で実施しています。

予防接種名	接種をお勧めする年齢(標準の接種年齢)と接種方法		無料で受けられる年齢 (接種対象年齢)
ヒブワクチン	初回	生後2か月～7か月未満の間に4～8週間の間隔で3回	生後2か月～60か月未満
	追加	初回接種終了後、7か月～13か月の間に1回	
小児用肺炎球菌 ワクチン	初回	生後2か月～7か月未満の間に27日以上の間隔で3回	生後2か月～60か月未満
	追加	初回接種終了後、60日以上の間隔で1回(生後12か月～15か月)	
B型肝炎ワクチン	初回	生後2か月～9か月未満の間に27日以上の間隔で2回	生後1歳未満
	追加	初回1回目の接種から139日以上開けて、1回	
四・五種混合 ワクチン ・ジフテリア ・百日せき ・破傷風 ・ポリオ ・ヒブ(五種)	1期	初回接種 生後3か月～12か月の間に20日～56日の間隔で3回	生後3か月～90か月未満
	1期	追加接種 初回接種終了後12か月～18か月の間に1回	
ロタウイルス ワクチン	ロタリックス (1価)	出生6週0日後～約5か月半までの間に27日以上の間隔で2回	出生6週0日後から24週0 日後までの間
	ロタテック (5価)	出生6週0日後～約7か月半までの間に27日以上の間隔で3回	出生6週0日後から32週0 日後までの間
BCG	生後5か月～8か月未満の間に1回		生後1歳未満
麻しん風しん混合 または麻しん・風 しん単独ワクチン	1期	生後12か月～24か月未満の間に1回	生後12か月～24か月未満
	2期	5歳～7歳未満で、小学校入学1年前の4月1日から入学の年の3月31日まで間に1回	5歳～7歳未満で、小学校入学1年前の4月1日から入学の年の3月31日まで
日本脳炎ワクチン	1期	初回接種 3歳中に6日～28日の間隔で2回	生後6か月～90か月未満
	1期	初回追加 4歳中に1回(1期初回接種終了後おおむね1年後)	
	2期	9歳中に1回(1期追加接種終了後おおむね5年後)	

広告



**やまもプラザ  
ファミリークリニック**  
院長 生井 世雄

内科・呼吸器内科・小児科・アレルギー科

受付時間 月 火 水 木 金 土 日 祝

8:15~11:30 ●●●●●●● 休

13:45~17:15 ●●▲●●●● 休 休

【休診日】日曜日・祝日・土曜日午後  
▲第2・4週水曜日午後休診  
※予約制(インターネットまたはお電話にてご予約下さい)

伊東市八幡野1183 やまもプラザ2F  
(伊豆高原駅)

**TEL0557-53-0707**  
<http://www.yp-fc.com/>



健康・福祉



予防接種名	接種をお勧めする年齢(標準の接種年齢)と接種方法		無料で受けられる年齢(接種対象年齢)
二種混合ワクチン ・ジフテリア ・破傷風	2期	11歳中に1回	11歳～13歳未満
子宮頸がん ワクチン	中学1年生の間に3回		小学校6年生～高校1年生 相当の女子
水痘ワクチン	1回目	生後12か月～生後15か月に達するまで	生後12か月～36か月未満
	2回目	1回目の接種終了後、6か月～12か月までの間隔を置く	

## 65歳以上の方を対象にした予防接種

委託医療機関で実施します。

### ▷ インフルエンザ予防接種

対象者(年齢など)	接種方法
接種を希望し、次の1、2のいずれかに該当する方 1. 65歳以上の方 2. 60～64歳の方で、心臓・腎臓・または呼吸器などの病気で日常生活が制限されている方や、ヒト免疫不全ウイルスにより免疫の機能に障害があり日常生活が困難な方	実施期間内に1回接種

### ▷ 新型コロナワクチン予防接種

対象者(年齢など)	接種方法
接種を希望し、次の1、2のいずれかに該当する方 1. 65歳以上の方 2. 60～64歳の方で、心臓・腎臓・または呼吸器などの病気で日常生活が制限されている方や、ヒト免疫不全ウイルスにより免疫の機能に障害があり日常生活が困難な方	実施期間内に1回接種

### ▷ 帯状疱疹予防接種

対象者(年齢など)	接種方法
接種を希望し、次の1、2のいずれかに該当する方 1. 65歳以上の方 2. 60～64歳でヒト免疫不全ウイルスにより免疫機能に障害があり日常生活が困難な方	実施期間内に1回接種 (ワクチンの種類により2回接種)

### ▷ 高齢者肺炎球菌予防接種

対象者(年齢など)	接種方法
接種を希望し、次の1、2のいずれかに該当する方 1. 対象の年齢(65歳)になる方で、今までこのワクチンを接種したことがない方 2. インフルエンザの対象者2と同じ	実施期間内に1回接種

▷ 予防接種内容は令和7年4月1日現在のものです。種類が増える可能性がありますので、広報・町ホームページ等で最新の情報をご確認ください。





## 障害者手帳・療育手帳

問 住民福祉課 ☎95-6204

### 身体障害者手帳

身体に一定以上の障害があり日常生活に著しい制限を受ける方が、障害の程度に応じて各種のサービスを受けるために必要な手帳です。手帳の交付には申請が必要です。

交付対象	視覚、聴覚、平衡機能、音声・言語機能またはそしゃく機能、肢体不自由、心臓機能、じん臓機能、呼吸器機能、ぼうこうまたは直腸機能、小腸機能、HIV感染による免疫機能、肝臓機能障害のある方。
交付手続	指定医の診断書・顔写真2枚(たて4cm×よこ3cm)・マイナンバーがわかるものが必要です。
等級	1～6級 ※数字が小さいほど重度となります。

### 療育手帳

知的障害者と判定された方に交付され、障害の程度によりA、Bの区分があり、障害の程度に応じて各種のサービスを受けるために必要な手帳です。手帳の交付には申請が必要です。

18歳未満の方	申請後、児童相談所で判定(面接)を行います。	【申請に必要なもの】 顔写真1枚 (たて4cm×よこ3cm)
18歳以上の方	申請し現況調査後、知的障害者更生相談所で判定(面接)を行います。	

### 精神障害者保健福祉手帳

精神障害のある方が、社会復帰や社会参加のために各種サービスを受けやすくするために必要な手帳です。手帳の交付には申請が必要です。

交付手続	<ul style="list-style-type: none"> <li>医師の診断書もしくは障害年金証書</li> <li>顔写真1枚(たて4cm×よこ3cm)</li> <li>マイナンバーがわかるものが必要です</li> </ul>
等級	1級～3級 ※数字が小さいほど重度となります。
有効期間	2年間です。更新される時は手続きが必要です。

## 障害福祉サービス

問 住民福祉課 ☎95-6204

### 障害者総合支援法について

平成25年4月より障害者総合支援法が施行され、身体・知的・精神の障害種別に関係なく共通の制度の中で、サービスを利用することができるようになりました。

#### ▶ 介護給付(令和7年4月現在)

サービスの名称	サービスの概要
居宅介護(ホームヘルプ)	居宅で、入浴、排せつ、食事の介護等を行います。
重度訪問介護	重度の障害があり常に介護を要する方に対する、居宅での入浴、排せつ、食事の介護、外出時の移動の介護を行います。

サービスの名称	サービスの概要
同行援護	視覚障害により、移動に著しい困難を有する人に、移動に必要な情報の提供(代筆・代読を含む)、移動の援護等の外出支援を行います。
行動援護	行動上著しい困難がある知的障害者又は精神障害のある方に対する、行動する際に生じる危険を回避するために必要な援助や外出の際の移動中の介護を行います。
重度障害者等包括支援	介護の必要性がとて高い人に、居宅介護等複数のサービスを包括的に行います。
短期入所(ショートステイ)	自宅で介護する人が病気の場合などに、短期間、夜間も含め施設等で、入浴、排せつ、食事の介護等を行います。
療養介護	医療と常時介護を必要とする人に、医療機関で機能訓練、療養上の管理、看護、介護及び日常生活の世話をを行います。
生活介護	障害者支援施設などの施設で日中、入浴、排せつ、食事の介護等を行うとともに、創作的活動又は生産活動の機会を提供します。
障害者支援施設での夜間ケア等(施設入所支援)	施設に入所する人に、夜間や休日、入浴、排せつ、食事の介護等を行います。

#### ▶ 訓練等給付(令和7年4月現在)

サービスの名称	サービスの概要
自立訓練(機能訓練・生活訓練)	自立した日常生活または社会生活ができるよう、一定期間、身体機能または生活能力の向上のために必要な訓練を行います。
就労移行支援	一般企業等への就労を希望する人に、一定期間、就労に必要な知識および能力の向上のために必要な訓練を行います。
就労継続支援(A型=雇用型、B型)	一般企業等での就労が困難な人に、働く場を提供するとともに、知識および能力の向上のために必要な訓練を行います。
共同生活援助(グループホーム)	夜間や休日、共同生活を行う住居で、相談や日常生活向上の援助を行います。
就労定着支援	一般就労した障害者に、就労に伴う生活上の支援ニーズに対応できるための連絡調整等の支援を行います。
自立生活援助	障害者支援施設等から一人暮らしへの移行を希望する障害者に対し、地域生活を支援するための定期的な巡回訪問等を行います。

#### ▶ 障害児支援(令和7年4月現在)

サービスの名称	サービスの概要
児童発達支援	通所している児童に対し、日常生活における基本的な動作の指導や知識技能を身に付けるなど集団生活へ適応するための訓練等を行います。
放課後等デイサービス	学校に就労している児童に対し、授業の終了後または休業日に、生活能力向上のために必要な訓練等を行います。
保育所等訪問支援	保育所等に通う児童が、他の児童と共に集団生活へ適応するために必要な支援を行います。
居宅訪問型児童発達支援	外出が著しく困難な障害児に対し、居宅を訪問して発達支援を行います。





▷ 補装具の交付および修理

身体に障害のある方に、その障害を補うための用具(補装具)の交付と修理を行っています。

▷ 身体障害者日常生活用具の給付

在宅の重度の障害者(児)に対し、日常生活に必要な用具を給付します。

▷ 自立支援医療(育成医療・更生医療)

身体障害者手帳を所持している方で、日常生活上の便宜を増すため障害の程度を軽減したり、機能を回復することができるような医療を指定自立支援医療機関で受けられます。

▷ 障害児福祉手当

▷ 特別障害者手当

▷ タクシー等利用料金の助成

重度心身障害者の日常生活の利便を図り、その福祉を増進することを目的としてタクシーガソリン券を交付します。

▷ 重度心身障害者医療費の助成

▷ 自立支援医療(精神通院)

精神科にかかる医療費の自己負担分が、医療費の原則1割になる制度です。

## 高齢者の能力活用・社会参加

問 住民福祉課 ☎95-6204

### あじさいクラブ(社会福祉協議会)

問 社会福祉協議会 ☎22-1294

ゲートボールやあじさい学級など、さまざまな活動を行っています。

会員対象者:おおむね65歳以上の方

### シルバー人材センター

問 ☎95-3400

健康で働く意欲のある高齢者の方々に、社会参加や生きがいづくりのために仕事を提供します。

## 東伊豆町高齢者保健福祉サービスのご案内

問 東伊豆町住民福祉課福祉係 ☎95-6204 東伊豆町地域包括支援センター ☎95-1106  
 東伊豆町健康づくり課介護係 ☎95-1124 東伊豆町保健福祉センター ☎22-2300  
 東伊豆町社会福祉協議会 ☎22-1294

東伊豆町では、長年住み慣れた地域の中で、自立した生活を送るためのお手伝いや、生きがいを感じながら生活をおくっていただくための各種保健福祉サービスを実施しています。

令和7年4月1日現在

### ①「自宅で支援を受ける」

事業名	利用対象者	事業内容	利用料金	お問合わせ先
生活支援ヘルパー派遣事業	65歳以上の自立した方で、体調が安定しないなどの理由で一時的に日常生活における支援が必要な方(介護保険の認定を受けている方は対象となりません)	在宅に訪問介護員(ホームヘルパー)を派遣し、日常生活、家事の支援・指導を行います。週1回まで、1回1時間有効期限6ヶ月。	1時間300円 (生活保護受給者は無料)	住民福祉課福祉係 ☎95-6204 地域包括支援センター ☎95-1106 社会福祉総合事業所 おれんじ ☎0557-29-6727
生活管理指導短期宿泊事業	65歳以上の自立した方で、日常生活に支援が必要な方	養護老人ホームの空きベットを利用して、一時的に宿泊し、生活習慣等の指導を行うと共に体調の調整を図ります。	1日2,000円	住民福祉課福祉係 ☎95-6204 地域包括支援センター ☎95-1106
配食サービス	65歳以上の単身世帯、高齢者のみの世帯、又は障害者のみの世帯の方で買い物、調理が困難でサービスを利用することにより自立した生活の継続が期待できる方	昼、夕食のお弁当を配達します(週5食の上限があります)。	1食348円	住民福祉課福祉係 ☎95-6204 地域包括支援センター ☎95-1106
ひとり暮らし老人緊急通報システム	・65歳以上の一人暮らしの方 ・65歳以上の高齢者のみの世帯の方	緊急事態に外部に知らせるシステムを設置します。	設置は無料 (ただし、使用時の通話料金は自己負担)	住民福祉課福祉係 ☎95-6204 地域包括支援センター ☎95-1106





事業名	利用対象者	事業内容	利用料金	お問い合わせ先
介護用品の貸し出し	病気、ケガ等で一時的に介護用品が必要な方	車いすを最高一ヶ月間返借りることができます。	社協会員 ※その場でなることも可能です。一般会費300円	社会福祉協議会 ☎22-1294
傾聴ボランティア	町内在住の高齢者の方	誰かに聴いて欲しいこと、話したいことを研修を受けたボランティアがご自宅などに訪問しお話を伺います。	無料	社会福祉協議会 ☎22-1294
短期集中予防訪問型サービスC	65歳以上で下肢筋力の低下がみられる方(基本チェックリストで該当された方)	在宅に理学療法士等が訪問し、適切な運動方法をアドバイスしたり、必要なりハビリを行います。(計12回訪問)	1回(40分)500円	地域包括支援センター ☎95-1106

## ②「外に出る」「身体を動かす」

事業名	利用対象者	事業内容	利用料金	お問い合わせ先
生きがいデイサービス	65歳以上の自立した方で日中一人になるなど、外出の機会の少ない方(介護保険の認定を受けている方は対象となりません)	生きがい発見、体力づくり、仲間づくり、などを目的に高齢者が健康で生き生きとした生活が送れるようにサービスを提供します。保健福祉センターで開催。曜日、時間についてはお問い合わせください。	1回700円	住民福祉課福祉係 ☎95-6204 地域包括支援センター ☎95-1106 社会福祉協議会 ☎22-1294
ふれあいいきいきサロン	65歳以上(各地区町民)の方 ※地区により若干異なりますので、一度ご連絡ください。	地域の中での仲間づくりや、軽いストレッチ、脳トレなど、様々な催しを、各地区のスタッフさん協力のもと、茶話会と共にみんなで楽しむことができます。 ※申込み無しの、自由参加です。	参加費200円(片瀬区300円) 昼食あり500円	社会福祉協議会 ☎22-1294
「共に」「生きる」カフェ ニューサマーカフェ	<ul style="list-style-type: none"> <li>• 地域の方</li> <li>• 障害をお持ちの方、認知症の方</li> <li>• 介護を行っている家族の方</li> <li>• 子育て中の方(お子さんも一緒に)</li> </ul>	コーヒーやお茶を囲み、お話や相談をすることが主な内容ですが、定期的に以下のメニューを予定しています。稲取地区と奈良本地区で開催しています。 *小物づくり *落語 *健康に関する各種講演会 *交通安全教室 *介護事業所の紹介	1回300円	地域包括支援センター ☎95-1106
Men'sサポーター ひがしいず	男性の方 (年齢は問いません)	「デイサービスやいきいきサロンはちょっと苦手」 「外に出て思い思いのことをやりたいな…」 「コーヒーを飲んでちょっとゆっくりしたいな」 そのような男性の要望に応え、現在町内の畑で農作業のお手伝いをしています。		地域包括支援センター ☎95-1106
健康づくり・介護予防のための各種教室	教室によって対象者が異なりますので、詳しくはお問い合わせください。	専門家のアドバイスの下、自宅でできる簡単なケアの方法を教え、日々の生活において実践することで介護が必要となる状態に陥らないよう早期の予防を図ります。	詳細はお問い合わせください。	保健福祉センター ☎22-2300 地域包括支援センター ☎95-1106
趣味講座	65歳以上の方	各種趣味活動を行います。 (囲碁、陶芸、ストレッチ、お手軽料理、アートフラワー、ストレッチステップアップ、ちぎり絵、笑いヨガ)	材料費等は自己負担	社会福祉協議会 ☎22-1294





### ③「心身の悩みについて相談する」

事業名	利用対象者	事業内容	利用料金	お問い合わせ先
保健師の訪問	<ul style="list-style-type: none"> <li>健康診断結果等で指導の必要な方</li> <li>心の悩みを抱えている方</li> <li>特定疾患を抱えている方</li> <li>疾患等で栄養制限の指示が出ている方</li> </ul>	保健師が訪問し、健康や生活に関する相談やアドバイスを行います。	無料	保健福祉センター ☎22-2300
健康相談	特にありません	保健師による健康相談、血圧測定、尿検査を行います。	無料	保健福祉センター ☎22-2300
健康教室	グループ単位でお申し込みください。	保健師による健康講話、血圧測定・尿検査を行います。	無料	保健福祉センター ☎22-2300

### ④「権利を守る」生活について相談する

事業名	利用対象者	事業内容	利用料金	お問い合わせ先
日常生活自立支援事業	判断能力の十分でない、高齢者や障害者(知的障害、精神障害)の方	<ul style="list-style-type: none"> <li>福祉サービスを上手に利用するための情報提供や手続きの支援</li> <li>公共料金の支払いや年金の受領の確認など日常的なお金の管理の支援</li> <li>通帳や証書の管理のお手伝い</li> </ul>	1回1,200円、生活保護受給者は無料	社会福祉協議会 ☎22-1294
生活困窮者自立相談支援事業	<ul style="list-style-type: none"> <li>東伊豆町・河津町に居住している方で、失業等の理由で困っているなど現在の状況が続くと経済的に困窮し、生活保護申請の可能性がある方</li> <li>現に生活保護を受給していない方</li> </ul>	<p>相談員が以下のように支援を行います。</p> <ol style="list-style-type: none"> <li>生活状況の確認 生活上の困りごと等についてお話しください。</li> <li>支援計画の作成 課題解決に向けた見通しがもてるように計画を作成します。</li> <li>支援決定・開始 支援計画は行政等の関係機関と話し合い(支援調整会議)により決定をし、その後支援を開始します。</li> <li>モニタリング 支援開始後は、定期的に相談者の状況を確認し、必要に応じ、計画の見直しをしながら安定した生活が維持できるよう支援いたします。</li> </ol>	無料	社会福祉協議会 ☎22-1294
成年後見制度利用支援事業	認知症高齢者、知的障害及び精神障害を持つ方であり、かつ、配偶者もしくは4親等内の親族がいない方又は親族がいても音信不通の状況にある方で町長が必要と認められた方	成年後見制度に係る審判の申立てに要する費用並びに成年後見人等の業務に対する報酬に関する支援を行います。	利用者の生活状況や資産状況によって金額が決められます。	健康づくり課介護係 ☎95-1124 地域包括支援センター ☎95-1106
あんしん見守りネットワーク	65歳以上で徘徊をするおそれのある方	高齢者の方が徘徊で行方不明になった場合、事前に登録した情報をもとに協力機関(鉄道、バス、タクシー、郵便局、介護事業所、社会福祉協議会、民生委員)と連携して捜索をします。	利用登録は無料	健康づくり課介護係 ☎95-1124 地域包括支援センター ☎95-1106

## 養護老人ホーム

問 住民福祉課 ☎95-6204

65歳以上の方で、環境上の理由及び経済的理由により、自宅において養育を受けることが困難であり、自立可能な方が入所(措置)できます。

前年の所得に応じ、本人及び扶養義務者の費用負担があります。





各種健診・がん検診について

日程については、個別の案内または東伊豆町成人の健康づくり事業案内をご覧ください。(回覧板、ホームページ)

※国の指針により検査方法、対象者が変更となる場合があります。

事業名	対象	内容
若年者生活習慣病予防健診	20～39歳の町民の方	血液検査、尿検査、医師診察、心電図検査等
特定健診	東伊豆町国民健康保険加入者で40～74歳の方	血液検査、尿検査、医師診察、心電図検査等
健康診査	静岡県後期高齢者医療加入者の方	血液検査、尿検査、医師診察、心電図(医師の指示)等
肺がん検診	対象は20歳以上の町民の方(案内通知は、40～74歳または昨年受診者に郵送します)	検診車で胸部のX線撮影を行います
胃がん検診		検診車でバリウムを飲んで撮影を行います
大腸がん検診		2日間分の便を採取したものを検査します
肝炎ウイルス検査	40～74歳(今までに肝炎ウイルス検査を受けたことのない方)	採血により、ウイルスの検査を行います。
乳がん検診(超音波検査)	30歳以上の女性	集団検診となります *マンモグラフィー検査とは同時にできません
乳がん検診(マンモグラフィー検査)	40歳以上の女性	検診車でいきます(予約制) *超音波検査とは同時にはできません
子宮頸がん検診	20歳以上の女性	子宮頸部の細胞を取る検査です。集団検診と個別検診があります。
骨検診	40、45、50、55、60、65、70歳	腕をX線撮影し、骨密度を測定します。即日結果返却を行い、保健・栄養指導を合わせて行います。
前立腺がん検診	50歳以上	血液検査

\* 健診と検診について

健診は予防のための検査になっています。一方検診は、病気などの早期発見等に役立ちます。“けんしん”ごとに目的は違います。毎年、自分が受けられる“けんしん”をチェックしましょう。

こころの健康

- 自殺は追い込まれた末の死です。身体の不調や不眠などの症状がありましたら、保健福祉センターにご相談下さい。
- 自殺対策事業としてゲートキーパー研修を行っています。ゲートキーパーは身近な人の変化に気づき、声をかけ、相談先につなぐことが役割です。

歯周疾患検診

口の健康は、全身の健康と関係しています。80歳になっても自分の歯を20本以上残しましょう。町では、20、30、40、50、60、70歳を対象とした検診を行っています。対象者には通知が行きます。

健康相談・健康教室

▷ 健康相談

健康に関する相談を随時行っています。平日の8:30～17:15に保健福祉センターまで問合せ下さい。面談・電話相談・訪問相談など状況に応じて相談します。秘密は厳守します。また、家族からの相談も受け付けます。

▷ 健康教室

サークルの仲間や各種団体など、人数が集まりましたら保健師や栄養士による健康講話を行うことができます。講話の内容や開催日時・会場等はお相談ください。







## 母子の健康

問 保健福祉センター ☎22-2300

### 妊婦相談(母子健康手帳交付)

「母子健康手帳(母子手帳)の交付」は保健センターで行っています。妊婦健診の助成券も同時に交付します。お子さんの健康診査や予防接種を受けるときに必要なものですので、大切に保管してください。

### 出産・育児に関する事業

日程等詳細については、広報・ホームページ等をご覧ください。

事業名	対象	内容
妊婦健診	当町に住民票のある妊婦	妊娠週数に応じた、妊婦健診 (公費助成あり。母子手帳交付時に受診券を配布します)
育児サークル	首すわり後～就学前の乳幼児	遊 び:読み聞かせ、リトミック 幼児食:幼児食作り、離乳食の作り方等
妊産婦・新生児訪問	妊産婦・新生児・乳児	保健師等による訪問指導
個別相談(要予約)	ことば・発達・しつけ・かんしゃくについてなど、お子さんへの関わりについて相談したい方	心理士による個別相談
療育教室	就園前、または就園後～就学前の児で、お子さんの発育・発達に心配のある方	親子遊びや課題遊び、集団での経験を通じた、お子さんの体や心、言葉の発達の促し
パパママ教室(要予約)	妊婦・家族	分娩経過と呼吸法/乳房ケア/妊婦体操/歯の健康管理/妊娠中の栄養/新生児の特徴/産後の過ごし方/沐浴実習/タバコについて 等
あかちゃん教室(要予約)	生後2ヶ月～ハイハイ前の児	良好な親子関係づくりのためのタッチケアの実践、育児中の親同士の交流
乳幼児相談	乳幼児の育児にあたっている方	乳幼児の発育・発達について等、随時相談を受けつけています
ひよこの会	0歳～就園前の児	幼稚園で行う育児サークル 園庭開放、親子の触れ合い遊び、園行事への参加など 同年代の子と遊んだり、子育てのことなどを気軽に話したりすることができる場の提供をしています(ひがしいず幼稚園にて実施 詳しい内容については幼稚園にお問い合わせください)
あそびの会	乳幼児とその保護者	保健福祉センター内のASOBOにて、毎月親子遊びを実施
紙おむつ定期便	1歳未満の児とその保護者	保健師等が訪問や面接をしながら紙おむつをお渡しします
妊婦健康診査交通費支援	妊婦	妊婦健診を受けるための交通費支援





## 乳幼児健康診査・相談・教室

事業名	対象	内容	回数
1ヶ月児健康診査	当町に住民票があり、生後1ヶ月になるまでの児	身体計測／問診／内科診察(公費助成あり)	医療機関で実施
4ヶ月児健康診査	当町に住民票があり、生後4ヶ月になり、5ヶ月になるまでの児	身体計測／問診／内科診察(公費助成あり)	医療機関で受診
10ヶ月児健康診査	当町に住民票があり、生後10ヶ月になり、11ヶ月になるまでの児	身体計測／問診／内科診察(公費助成あり)	医療機関で受診
6ヶ月・12ヶ月児相談	生後6ヶ月・12ヶ月になる児	身体計測／問診／栄養相談／歯科相談 6ヶ月児のみ:ブックスタート(絵本のプレゼント)	隔月
1歳6ヶ月児健康診査	1歳6ヶ月児になった児	身体計測／問診／内科・歯科診察／歯科相談(フッ素塗布)／栄養相談	隔月
2歳児教室	2歳・2歳6ヶ月児	身体計測／親子体操／問診／歯科相談(フッ素塗布)／栄養相談	隔月
3歳児健康診査	3歳になった児	尿検査／身体計測／問診／内科／歯科診察／歯科相談(フッ素塗布)／栄養相談	隔月
5歳児健診	4歳6ヶ月～5歳児になった児	身体計測／問診／内科診察／歯科相談／栄養相談	年2回

## 子育て支援

問 住民福祉課 ☎95-6204

### 児童手当

対象者	支給額(月額)	支給時期
高校生年代まで(18歳に到達後の最初の年度末まで)の国内に住所を有する児童を養育している方	・0～3歳未満15,000円/人(第3子以降:30,000円/人) ・3歳～高校生年代まで 10,000円/人(第3子以降:30,000円/人)	偶数月 (各前月までの分を支払い)

※手当を受給するためには「認定請求書」の提出が必要です。

※公務員の場合は勤務先で申請してください。

▶ 次の場合は手続きが必要です。

- ・出生・転入・転出・養育する児童が減ったとき
- ・受給者が公務員になったとき

### 児童扶養手当

対象者	手当額(月額)	支給時期
下記支給条件に該当する児童を監護する母、監護し生計を同じくする父、または養育者 ①父母が婚姻を解消した児童 ②父又は母が死亡した児童 ③父又は母が一定程度の障害の状態にある児童 ④父又は母が生死不明の児童 ⑤父又は母が1年以上遺棄している児童 ⑥父又は母が裁判所からのDV保護命令を受けた児童 ⑦父又は母が1年以上拘禁されている児童 ⑧婚姻によらないで生まれた児童 ⑨棄児などで父母がいるかいないかが明らかでない児童	児童1人のとき(令和7年4月～) 全部支給される方…46,690円 一部支給される方…46,680円から11,010円までの間で細かく設定されています。  児童2人以上のとき(令和7年4月～) 全部支給…11,030円加算 一部支給…11,020円から5,520円加算	奇数月 (各前月までの分を支払い)

※手当を受給するためには「認定請求書」の提出が必要です。ただし、一定の所得制限などがあります。

※受給権の消滅事由(婚姻等)が発生した場合は、返還金が生じないように、速やかにお届けください。

※手当額は変動が生じる場合があります。

### 医療費助成制度

名称	対象者	助成内容	備考
子ども医療費助成	高校3年生までの児童	医療費(保険適用分)の自己負担分(入院時食事標準負担額も対象)	所得制限なし 学校の災害共済給付を受けられる場合は助成対象外
ひとり親家庭等医療費助成	20歳に達する日の前日までの間にある児童を扶養している方とその児童	医療費(保険適用分)の自己負担分(入院時食事標準負担額は対象外)	所得制限あり(所得税非課税) 学校の災害共済給付を受けられる場合は助成対象外



保育所(園)は、児童福祉法に基づき、保護者が仕事などにより家庭で保育できない児童を、保護者に代わって保育するところです。

**入所(園)の条件**

入所(園)できるお子さんは、保護者のいずれもが次の事情で、お子さんを保育できない場合です。

- ①昼間に居宅外で労働することを常態としていること。
- ②昼間に居宅内で当該児童と離れて日常の家事以外の労働をすることを常態としていること。
- ③妊娠中であるか又は出産後間がないこと。
- ④疾病にかかり、若しくは負傷し、又は精神若しくは身体に障害を有していること。
- ⑤長期にわたり疾病の状態にある又は精神若しくは身体に障害を有する同居の親族を常時介護していること。
- ⑥震災、風水害、火災その他の災害の復旧に当たっていること。

- ⑦就学していること。
- ⑧求職活動を行っていること。
- ⑨虐待やDVのおそれがあること。
- ⑩育児休業取得中に、既に保育を利用している子どもがいて継続利用が必要であること。
- ⑪前各号に類するものとして町長が認める事由に該当すること。

**入所(園)申し込み**

- ①4月1日入園希望の児童については広報紙等にて募集します。
- ②年度途中から入園を希望する児童については随時受付を行っておりますので、住民福祉課にお問い合わせください。

**保育料**

- ①保育料は、児童の年齢及び世帯の所得割額の合算により決定されます。
- ②多子軽減措置があります。

**認定こども園**

名称	住所	定員	電話番号	平日通常保育時間	土曜日希望保育時間 (受託保育時間)
東伊豆認定こども園	稲取3349-11	90	95-3232	平日 7:30~18:30	8:30~17:00 (7:30~18:30)

**地域型保育施設**

名称	住所	定員	電話番号	平日通常保育時間	土曜日希望保育時間 (受託保育時間)
なぎる保育園	稲取1458-1	10	52-3235	平日 7:30~18:30	8:30~17:00 (7:30~18:30)
家庭的保育	詳しくは東伊豆町役場住民福祉課へお問い合わせください				

**子育て支援センター(たちばなクラブ)**

問 子育て支援センター(たちばなクラブ) ☎95-3232

お子様と一緒に遊びながら、親子のスキンシップや他の保護者の方々とのコミュニケーションを深めていく場です。

	内容
場所	東伊豆認定こども園 園内 子育て支援センター室
開所日	月曜日~金曜日 (予約不要・無料)
時間	ふれあい広場 10:00~11:30(園庭開放 10:00~15:00) ※ふれあい広場とは、10:00~11:10までは自由遊び、11:10からは手遊びや歌、絵本の読み聞かせ、踊りなどをみんなで楽しむ時間です。
育児相談	電話相談・来園相談を行っています。 (東伊豆認定こども園内子育て支援センター ☎95-3232)





## 教育について

問 教育委員会 ☎95-6207

### 東伊豆町小・中学校、幼稚園一覧表

#### ▷ 小学校

名称	所在地	電話番号
熱川小学校	奈良本771番地の1	23-0037
稲取小学校	稲取614番地の1	95-2020

#### ▷ 中学校

名称	所在地	電話番号
熱川中学校	奈良本1296番地の3	23-0049
稲取中学校	稲取1873番地	95-2010

#### ▷ 幼稚園

名称	所在地	電話番号
ひがしいず幼稚園	奈良本745番地の145	23-0847

## 小学校・中学校

問 教育委員会 ☎95-6207

### 入学するとき

入学する児童・生徒の保護者に対して、入学する年の1月末日までに教育委員会から入学すべき学校及び入学日を記載した入学通知書を送付します。

#### ▷ 次の場合は、教育委員会までご連絡ください。

- 入学通知書が届かないとき。
- 入学通知書を受け取った後に転居、転出するとき。
- 入学通知書の記載内容に誤りがあるとき。
- 国立、私立の学校に入学するとき。
- 心身に障害のある場合や病弱により、入学先の変更、または延期をしたいとき。

### 就学時健康診断

小学校へ入学する前年の秋に健康診断を行います。事前に保護者宛に通知します。

### 転校手続き

#### ▷ 東伊豆町から転出するとき

- ①現在通っている学校に連絡  
引っ越し先、連絡先等をお知らせください。  
転校に必要な手続きがあるので、お早めに連絡をお願いします。また、転出先の教育委員会にも連絡しておくことをお勧めします。
- ②現在通っている学校で手続き  
一度保護者の方に学校へ行っていただく必要があります。転校先の学校に提出する、在学証明書等の書類をお渡しします。  
また、積立金等の残金がある場合、このときに精算します。
- ③教育委員会窓口へ  
引っ越し後、都合により東伊豆町の学校に通う必要がある場合、手続きが必要ですので教育委員会にご連絡ください。





## 入園するとき

## ▷ 対象児

その年の4月1日時点で3歳児、4歳児、5歳児

## ▷ 入園手続き

入園を希望する幼児については、随時申し込みを受け付けています。「入園申込書」に必要事項を記入し、幼稚園または教育委員会へ提出してください。入園申込書は東伊豆町ホームページからダウンロードできます。

※「ひよこの会」についてはP44をご覧ください。

## 教育制度のご案内

## 育英奨学資金制度

教育の一層の振興を図るため育英奨学資金制度を設け、奨学資金を貸与します。

## ▷ 目的

優良な学生または生徒であって、かつ必要な資格を有する者に対し、奨学金を貸与してその学業を助け、もって有為な人材を育成することを目的としています。

## ▷ 申請資格

東伊豆町に住所を有する者または住所を有する者の子弟であって、高等学校、高等専門学校、短期大学、大学または専修学校に在学し、在学校の長または入学前の在学校の長が推薦する者で、心身健全、成績優良で学資の支弁が困難と認められる者。

## ▷ 貸付金額

- ・高等学校、専修学校の高等課程、高等専門学校及び短期大学…月額2万円(入学一時金20万円)
- ・大学、専修学校の専門課程…月額3万円(入学一時金50万円)

## ▷ 返済方法

卒業の日から1年を経過した日の属する月の翌月から起算して5年から10年までを限度として、返済していただきます。(無利子)

## ▷ 申請時期 毎年3月下旬～4月末日

## 就学援助費制度

町では、経済的理由により就学が困難な児童・生徒の保護者に対し、就学援助を行います。

## ▷ 援助内容

学用品、修学旅行費など、小・中学校で必要な費用の一部。

## ▷ 申請時期

毎年3月中旬～4月末日(この期間以外でも随時受付をしますが、認定月は変わります。)

詳細はお問い合わせください。

## 指定校変更・区域外就学制度

特別な事由(一定の基準に該当)がある場合、保護者の申出により、指定学校以外への就学が認められることがあります。詳細はお問い合わせください。







## ごみの分け方・出し方

東伊豆町  
保存版

<b>燃やすごみ</b>	<p>生ごみ  よく水切りをする</p> <p>プラスチック類 </p> <p>紙類 </p> <p>発泡スチロール </p> <p><b>指定袋</b></p>	<b>毎週 月水金 曜日</b>
<b>粗大ごみ 金属類</b>	<p>自転車、その他のものについては、幅1.5m、高さ1m、奥行き1m以下で、一品目及び一束が10kg以下のもの </p> <p>3リットル缶を超えるもの。指定袋が針金等で束ねる </p>	<b>毎月 地区ごと 火 曜日</b>
<b>乾電池</b>	<p></p> <p><b>指定袋</b></p>	<b>火 曜日</b>
<b>びん 光 類 灯</b>	<p>無色ビン  茶色ビン  その他のビン </p> <p>栓を取り、中を軽く洗う </p> <p>無色のガラス製容器、茶色のガラス製容器、その他の色のガラス製容器と分けて指定袋で出す </p> <p><b>指定袋</b></p>	<b>毎週 火 曜日</b>
<b>埋立ごみ</b>	<p></p> <p><b>指定袋</b></p>	<b>火 曜日</b>
<b>資源ごみ</b>	<p>紙パック  紙紐かけ</p> <p>段ボール  一束が縦横1m以内、10kgまで 紙紐かけ</p>	<b>毎週 水 曜日</b>
	<p>ペットボトル  ラベルをはがす <b>指定袋</b></p> <p>白色トレイ  <b>指定袋</b></p>	<b>水 曜日</b>
	<p>新聞紙のみ  紙紐かけ</p> <p>雑誌他  タイレクトメール、チラシなども 紙紐かけ</p>	<b>雨天中止</b>
<b>空き缶</b>	<p>中身をとりのぞいて中を洗ってから出す </p> <p>3リットル缶以下のもの </p> <p>スプレー缶は穴を開けない (中身は使いきってください) </p> <p><b>指定袋</b></p>	<b>毎週 木 曜日</b>

※ふとん類は直接施設へ持ち込みましょう。テレビ・洗濯機・エアコン・冷蔵庫・衣類乾燥機・パソコン等は収集・施設への持ち込みとにもできません。

### 収集しないごみ



- ゴミの収集日は、朝8時までに指定の方法で指定の場所に出して下さい。
  - 資源ゴミ・空きびんはできるだけ廃品回収へ。
  - 農薬、劇薬、毒薬等の空きびんは販売店へお持ち下さい。
  - 土曜日は施設への持ち込みも出来ません。
  - 日曜日は直接施設へ持ち込んで下さい。(8時15分～16時30分まで)
- お問い合わせ先…  
 東伊豆町住民福祉課 0557-95-6203  
 エコクリーンセンター東河 0557-95-7111  
 直接持ち込みの場合はエコクリーンセンター東河へご連絡下さい。

生活・環境・相談



### ごみの分け方・出し方

東伊豆町が配布している「東伊豆町ごみの分別・出し方辞典」を確認して、決められた収集日に決められた方法で出してください。

### ごみの収集日

ごみの収集日は、下記のとおりです。

東伊豆町指定袋に入れて8:00までに集積所に出してください。資源ごみは、ペットボトル・白色トレイは、東伊豆町指定袋で、新聞紙・ダンボール・紙パック・雑誌はそれぞれまとめて、紙ひもで結んで出してください。

集積所は、使う人できれいに保ちましょう。

種別	収集日
燃やすごみ	毎週月・水・金曜日
空きびん (無色・茶色、その他の色に分けて)	毎週火曜日
埋立ごみ	毎週火曜日
資源ごみ	毎週水曜日(雨天中止)
空きかん	毎週木曜日
粗大ごみ	第1火曜日 大川・北川・奈良本
	第2火曜日 熱川・片瀬・湯ヶ岡・白田浜・唐沢
	第3火曜日 入谷・水下・東町・田町(唐沢を除く)・西町(どんつく通りを含む)
乾電池 (電池だけまとめて)	第4火曜日 田町・西町・東町の大通り 稲取地区の国道135号線沿い・稲取町営住宅

### ごみの持込み

東伊豆町内のごみはエコクリーンセンター東河で受入れます。

- ・搬入受入日 毎週日曜日から金曜日まで  
(年末年始を除く)
- ・搬入受入時間 8:15から16:30まで
- ・処理金額 最初の20kgまで100円、  
(令和7年4月現在) 以降10kgごとに70円

### 収集・持込みができないもの(抜粋)

家電リサイクル法等によるもの(テレビ・エアコン・冷蔵庫・洗濯機・衣類乾燥機・パソコン)、建築関連(塩ビパイプ・ペンキ・雨どい・コンクリート片等)、自動車部品(タイヤ・バッテリー・オイル等)、機械器具(草刈り機・チェーンソー・発電機等)、危険物(ガスボンベ・火薬・農薬・燃料等)等。詳しくは、「東伊豆町ごみの分別・出し方辞典」をご確認ください。

### 電動生ごみ処理機の補助

ごみの減量化を目的として電動生ごみ処理機を購入する費用の一部を予算の範囲内で、補助します。町内在住で購入前に申請し、町内業者で購入すること等が条件となります。

補助額は、購入金額の2分の1で、3万円が限度額となります。





水道に関するお問い合わせ

家庭の水道工事をする場合は、東伊豆町指定給水装置工事事業者にお申し込みください。

※給水装置とは、公道に埋設された配水管の取り出し口から各家庭まで引かれた給水管と、これに取り付けてある水道メーター、蛇口などの総称です。

▶ 水道の各種届け出

あらかじめお届けください

- ①水道を使用開始するとき
- ②引っ越しをするとき
- ③水道を一時使わないとき(改築や長期旅行など)
- ④使用者の名義が変わるとき
- ⑤建物の解体などによりメーターの撤去を希望するとき
- ⑥給水装置の所有者の名義が変わるとき

▶ 検針と水量のお知らせ

2か月に1回、検針員が水道メーターを確認し、使用水量に応じて、水道料金を計算し、「水道検針票」によりお知らせします。

水道料金算定表

一般用(1ヶ月につき)

基本水量	基本料金
10㎡まで	1,430円
超過水量	超過料金
11~30㎡まで	1㎡につき141円
31~100㎡まで	1㎡につき158円
101~500㎡まで	1㎡につき173円
501㎡以上	1㎡につき190円

令和7年4月現在

料金のお支払について

▶ 口座振替

静岡銀行、スルガ銀行、静岡中央銀行、三島信用金庫、富士伊豆農業協同組合、東日本信用漁業協同組合連合会、ゆうちょ銀行の預金口座から自動的に納めることができます。

▶ 自主納付

郵送された納付書より、役場窓口、コンビニエンスストア、金融機関(郵便局を除く)での納入をお願いします。





## 水漏れの調べ方

いつもどおりの生活なのに、急に使用量や料金が増えたときは給水装置からの水漏れが考えられます。水漏れの有無は次の手順でメーターを点検することにより確認できます。

### すべての蛇口を閉める

全自動洗濯機などの機器類を確認

### トイレに水が流れていないか確認する

便器の中も確認

### 水道メーターのパイロット(銀色の円盤)が止まっているか確認する

止まっている ▼

回っている ▼

正常です。

漏水はありません。

漏水の疑いあり

東伊豆町指定給水工事店に調査を依頼し、漏水であれば修理を依頼してください。

水道水が変だな?と感じたら、飲むことを控えてください。また、水道課に連絡してください。

## 浄化槽

問 住民福祉課 ☎95-6203

### 浄化槽の維持管理について

#### ▶ 保守点検

問 賀茂健康福祉センター環境課 ☎0558-24-2053

浄化槽の保守点検は定期的を実施してください。県に登録された浄化槽保守点検業者に依頼してください。

▶ 清掃(汲取り) 問 住民福祉課 ☎95-6203

浄化槽の清掃を1年に1回以上実施してください。町で許可した浄化槽清掃業者へ依頼してください。

#### ▶ 法定検査に関すること

問 賀茂健康福祉センター環境課 ☎0558-24-2053

#### ▶ 法定検査の申込みに関すること

問 (一財)静岡県生活科学検査センター ☎054-621-5863

浄化槽の設置者は、浄化槽の使用開始後3~8か月の間に行われる7条検査と、その後毎年1回の11条検査を受けてください。

### 合併処理浄化槽設置整備事業費補助金

町では、生活排水による公用水域の水質汚濁を防止するため、町内全域(集中浄化槽処理区域を除く)で、単独処理浄化槽から合併処理浄化槽へ設置替えに要する経費について、予算の範囲内で補助金の交付をしています。

なお、新築又は、建替え等を伴う場合は、補助対象外となります。

人槽区分	限度額
5人槽まで	426千円
6~7人槽	516千円
8~10人槽	671千円
11人槽以上	1,173千円

広 告

## 河津町公認・東伊豆町公認

静岡県知事許可63第344号 浄化槽保守点検業者登録 第05065号 浄化槽技術管理者

# 株式会社 河津衛生社

浄化槽維持管理 (伊豆半島全域)  
浄化槽清掃 (河津町・東伊豆町)

〒413-0513 賀茂郡河津町浜289-2  
衛生社・TEL0558-32-1613  
FAX0558-32-0171





## ペット

問 住民福祉課 ☎95-6203

動物を飼う人は、他人への迷惑や危害を及ぼすことのないように十分な心配りが必要です。また、野生動物や飼い主のいない猫等へのえさを与える行為は、他人の迷惑となりますのでやめましょう。

### 犬を飼っている方へ

犬の放し飼いは禁止されています。散歩のときは必ず引き綱をつけ、フンをしてしまった場合は、必ず片付けましょう。

犬の登録と狂犬病予防注射は、法律により義務付けられています。(登録手数料3千円、注射済票交付手数料550円) また、飼い主や所在地変更、犬が死亡した場合等は届出が必要です。

### 猫を飼っている方へ

猫はなるべく屋内で飼いましょう。えさを与えるときも、なるべく屋内で与え、屋外で与える場合は、残したえさを片づけるようにしましょう。

## 害虫・害獣などの被害

問 観光産業課 ☎95-6301

害虫・害獣等による農作物の被害については観光産業課へご連絡ください。

危険ですので安易に手を出さないようにしてください。



## クーリングオフ制度

突然自宅に訪問してきた業者に言われるまま契約してしまった、電話をかけてきた業者にあいまいな返事をして契約になってしまった、ということはありませんか？

クーリングオフとは、消費者がこのような不意打ち性のある契約をしても冷静に考え直す時間を与え、法律で定められた期間内であれば無条件で解約できる制度です。(ただし、乗用車など例外もあります。)

### クーリングオフのやり方

- 契約書面を受け取った日を含めて8日以内に書面で通知します。
  - ハガキに書いて両面をコピーし、自分の控えとして保存します。
  - ハガキは「特定記録郵便」か「簡易書留」で送ります。(お金を払っている場合は簡易書留)
  - クレジット契約の場合はクレジット会社と販売会社の両方に通知します。
- ※クーリングオフは原則支払ったお金を返してもらえますが、業者の連絡先が分からない場合は返金が困難となります。その場でお金を支払うことは危険を伴いますので、注意しましょう。

— 告 告 —

信頼される技術と実績

地域の環境を  
守り未来へ

浄化槽清掃・保守点検

秋間衛生社

静岡県浄化槽保守点検業 登録番号 60第75号  
浄化槽清掃業許可証 東伊住 第476号

〒413-0411 賀茂郡東伊豆町稻取446

TEL0557-95-2638

株式会社 秋間



生活・環境・相談



## 暮らしの相談

相談内容	詳細	日時	機関名	電話番号
消費者相談	悪質商法や多重債務問題の消費生活相談に応じます。	月～金曜 8:30～17:15 ※	東伊豆町観光産業課	95-6301
		月～金曜 9:00～16:00 ※	東部県民生活センター	055-952-2299
交通事故相談	交通事故にあわれた方が問題を円滑に解決するため、無料で相談に応じています。	年1回	静岡県交通事故相談所	054-202-6000
人権相談	学校や職場におけるいじめ、差別などの相談に応じます。秘密保持は厳守します。	年7回 10:00～15:00	静岡地方法務局下田支局 住民福祉課窓口係	95-6203
住民相談	日常生活上の相談や法律相談に応じます。秘密保持は厳守します。	毎月第3木曜日 (変更あり) 10:00～15:00	住民福祉課窓口係	
こころの健康相談	こころの病気、アルコール、思春期、ひきこもりなどの住民のこころの健康相談に応じます。	月～金曜 8:30～17:15 ※	保健福祉センター	22-2300
健康相談	病気や病気の予防、健康診断の結果、各種健診・検診等について、住民の健康相談に応じます。	月～金曜 8:30～17:15 ※	保健福祉センター	22-2300
育児相談	子育ての不安や悩み、子どもへのかかわり方やしつけ、また子どものからだやことばの発達など様々な相談を行っています。	月～金曜 8:30～17:15 ※	保健福祉センター	22-2300
		月～金曜 10:00～11:30 ※	子育て支援センター (東伊豆認定こども園内)	95-3232
家庭内暴力に関する相談	夫や恋人、パートナーから受ける暴力について相談できる県の機関です。	9:00～20:00 ※	DV相談ナビ 静岡県女性相談センター	#8008 054-286-9238
高齢者の総合相談	高齢者の総合相談	月～金曜 8:30～17:15 ※	地域包括支援センター	95-1106
救急安心電話相談	おおむね15歳以上の方を対象とした ・けがや病気の緊急度、対応方法 ・受診できる医療機関の案内 ・救急車の利用に関する案内	24時間	静岡県危機管理部 消防保安課	#7119
静岡子ども救急電話相談	おおむね15歳未満の子どもを対象に、救急病院に受診させるべきか迷った際の相談に応じます。	24時間	静岡県健康福祉部医療局 地域医療課	#8000

※…年末年始、祝日を除く。

### 広告

そのトラブル、法律で解決できるかも…  
まずは「**法テラス下田法律事務所**」へ  
お電話を  
(法テラスは国が設立した公的な法人です)

日本司法支援センター  
**法テラス**

無料法律相談は収入・資産が一定額以下の方が対象です

**法テラス下田法律事務所**

TEL.0503383-0024

(平日)9時～17時

下田市東本郷1-1-10 パールビル3F

**サポートダイヤル**

TEL.0570-078374

(月～金曜9時～21時、土曜9時～17時)

法律相談  
(要予約)

電話による  
情報提供







# 議会・選挙

## 議会

問 議会事務局 ☎95-6307

本町の議会は、選挙によって選ばれた12人の議員で構成されています。議会は町民一人ひとりの意見や要望を正しく把握しながら、町の将来を展望し、豊かで活力ある町づくりの方向性を決定していく重要な機関です。執行機関とも力を合わせ、諸政策や予算を定め、「住民本位」「住民参加」型の、町の明るい未来を切り開いていきます。議員は総務経済常任委員会、文教厚生常任委員会のどちらかに所属し、それぞれの担当分野の案件を専門的に調査・研究して、問題点を改善します。また、常任委員会とは別に議会を円滑、効率的に運営するための議会運営委員会が設置されています。定例会は年4回(3月、6月、9月、12月)開かれますが、必要に応じて臨時会も招集されます。議会は公開されていて誰でも傍聴でき、定例会の様子はケーブルテレビでも放映されます。議会の議事録は議会事務局で閲覧できるほか、町のホームページにも掲載されています。

## 選挙

問 総務課 ☎95-6302

### 選挙人名簿

選挙人名簿とは、選挙の公正を図るために作成される名簿で、選挙権のある人をあらかじめ登録しておく、投票のときに照合するものです。18歳になった人は、住民基本台帳の記録に基づいて、自動的に選挙人名簿に登録されますが、住所を移したときに「住民異動届」をしないと新住所地の名簿に登録されません。

### 在外選挙人名簿

在外選挙人名簿とは、国外に居住する選挙人の範囲をあらかじめ確定しておくためにこれらの選挙人(在外選挙人)を登録する名簿です。登録されていれば、国政選挙で投票できます。選挙人名簿の登録は、国内では、住民基本台帳が完備されていることから職権主義によることとされますが、国外においては在外邦人の動向を正確に把握する方法がないため、申請主義によることとされています。

在外選挙人名簿への登録申請には、出国前に海外への転出届を提出する際に選挙管理委員会の窓口で申請する方法(出国時申請)と、出国後に居住している地域を管轄する日本大使館・総領事館に申請する方法(在外公館申請)があります。

### 投票の方法について

選挙は、選挙期日(投票日)の投票時間内に投票所において投票するのが原則ですが次のような方法でも投票することができます。

#### ①点字投票

視覚に障害がある人には、点字による投票が認められています。この場合、点字によって投票したいことを投票所の投票管理者に伝え、点字投票用紙を交付しますので、その投票用紙に備え付けの点字器で候補者の氏名や政党名を記載して投票することができます。

#### ②代理投票

病气やけがのため、自ら投票用紙に候補者の氏名

等を記載できない場合は、投票所の職員が、その選挙人に代わって候補者の氏名を代筆する代理投票をすることができます。ただし、本人が投票所に直接出向いて投票することが原則で、代理人が行使するものではありませんので、ご注意ください。

#### ③期日前投票

投票日当日に仕事、旅行、冠婚葬祭などの理由により投票日に投票に行くことができないと見込まれる場合は、期日前投票をすることができます。期日前投票期間および時間は、公(告)示日の翌日から投票日の前日までの毎日(土・日・祝日も投票できます。)です。

#### ④不在者投票

投票日当日に選挙人名簿登録地以外の場所に滞在していたり、都道府県が指定する病院や老人ホームなどの施設に入院または入所して、投票日に投票に行くことができないと見込まれる場合は、それぞれ滞在場所、入院または入所している場所において不在者投票をすることができます。

#### ⑤郵便投票

身体障害者手帳、戦傷病者手帳、および介護保険証をお持ちで次に該当する人は、自宅などで郵便による不在者投票ができます。投票するには、郵便投票証明書を所有し、選挙ごとに投票用紙を請求する必要があります。

身体障害者手帳	戦傷病者手帳	介護保険証
両下肢・体幹・移動機能の障害 (1級、2級)	両下肢・体幹の障害 (特別項症～第2項症)	要介護者 (要介護5)
心臓・じん臓・呼吸器・直腸・ぼうこう・小腸の障害 (1級、3級)	心臓・じん臓・呼吸器・直腸・ぼうこう・小腸の障害 (特別項症～第3項症)	
免疫の障害 (1級～3級)		

※④⑤につきましては郵送作業となるため、早めにお問い合わせください。



議会・選挙





# 公共施設

## 図書館

問 東伊豆町立図書館 ☎22-1111

### DATA

東伊豆町立図書館は「心ゆたかな人をはぐくむ」の実現のために親しまれる図書館をめざしています。すべての年齢層にわたる様々なジャンルの役立つ図書館資料の充実と共に、みなさんの学習機会や交流の場づくりを推進し、生涯学習の拠点として活動しています。

#### 施設の内容

- 蔵書…一般図書 約10万冊  
児童図書 約2万2千冊
- 視聴覚室(50人位)・会議室(20人位)・和室(10人位)

#### 休館日

- 毎週火曜日
- 5月5日と11月3日を除く祝祭日
- 特別整理期間(6月1日～30日までの間のおおむね14日間)
- 年末年始(12月28日～1月4日)
- その他教育長が定める日

#### 開館時間

9:30～18:00まで

#### 所在地・連絡先

〒413-0302 静岡県賀茂郡東伊豆町奈良本908-8  
☎0557-22-1111 FAX0557-22-1505

### ご利用にあたって

#### 初めての利用

図書館利用申込書に必要事項を記入して、住所・氏名・生年月日などが確認できるものをお見せください。利用券を発行します。東伊豆町内在住、在勤、在学の方、及び賀茂郡内・下田市・伊東市とも相互利用協定を結んでいます。

#### 借りるとき

利用券と借りたい図書館資料を一緒にカウンターにお出しください。本や雑誌は1人10冊まで、視聴覚資料は1人4点まで2週間無料で借りられます。読みたい本が無いときは予約やリクエストもできます。貸出中の本は返却されたときに連絡いたします。所蔵していない本は他の図書館から借りたり、購入するなどして、できる限りお応えします。

#### 返すとき

利用券は提示する必要はありません。借りた資料はカウンターへお返しください。図書館が閉まっているときは、玄関右側の本の返却ボックスに入れてください。ボックスは役場1階、保健福祉センター、稲取小学校体育館前にもあります。視聴覚資料は破損防止のため、直接カウンターへお返しください。

#### レファレンス・サービス

調べたいこと、分からないことがあるときは、ご相談ください。資料と利用者を結びつけるお手伝いをします。

#### インターネット・サービス

インターネットに接続されている2台のパソコンを使い、調べ物や学習をすることができます。ご利用になる際には、カウンターに申込をして1人1日1回1時間以内で利用ができます。また、無線LANインターネット・サービスも行っています。

#### 企画事業

課題解決コーナー設置(テーマは子育て・自立・ビジネス支援・健康など)

- 毎週土曜日 14:00～ おはなし会
- 毎月 ブックスタート 6ヵ月児相談のとき
- 毎月 育児サークル・学校・幼稚園などへの出前 おはなし会
- 年数回 図書館フェスタ・展示会・人形劇・各種勉強会なども開催しています。

## スポーツ施設

町民がスポーツに親しんで親睦を深め、スポーツの推進と健康増進を図ることを目的としたスポーツ施設です。お気軽にご利用ください。

予約・利用方法・料金については、下記連絡先へお問い合わせください。

名称	貸出施設	所在地	電話番号
東伊豆町総合グラウンド	野球場(軟式)	稲取3350	95-6206 (東伊豆町教育委員会 社会教育係)
	新グラウンド	稲取3347	
東伊豆町立体育センター	体育館	稲取3348-19	





# 東伊豆町の身近な医療機関リスト

かかりつけ医・かかりつけ薬局を持ちましょう

## 東伊豆町の身近な病院・医院

名称	所在地	電話番号
熱川クリニック	東伊豆町片瀬402-1	0557-23-0543
医療法人社団健育会 熱川温泉病院	東伊豆町白田424	0557-23-0843
医療法人社団 康心会 康心会伊豆東部病院	東伊豆町稲取17-2	0557-95-1151
太田整形外科	東伊豆町片瀬573-5	0557-22-0017
つちや眼科	東伊豆町稲取468-1	0557-95-1026
なかむら医院	東伊豆町奈良本1240-86	0557-23-1088
豊寿園温泉医院	東伊豆町奈良本1405	0557-23-2295

## 東伊豆町の身近な歯科医院

名称	所在地	電話番号
雲野歯科クリニック	東伊豆町稲取715	0557-95-5066
かとう歯科医院	東伊豆町稲取399-4	0557-95-2327
川村歯科医院	東伊豆町奈良本250	0557-22-0123
村松歯科医院	東伊豆町稲取278-9	0557-95-5700
森田歯科医院	東伊豆町片瀬564-14	0557-23-2204

## 東伊豆町の身近な薬局・薬店

名称	所在地	電話番号
あたがわ薬局	東伊豆町奈良本1240-152	0557-23-3901
土屋薬店	東伊豆町稲取750	0557-95-2655
トミタ調剤薬局	東伊豆町稲取467-1	0557-95-3987
トミタ薬局	東伊豆町稲取672-1	0557-95-2107
有限会社ヤシロ薬局	東伊豆町稲取651-1	0557-95-2648







# リフォームの基礎知識

## リフォームの進め方とポイント

### Step1 具体的な計画をたてる

- 時期、期間は？ ● 予算は？

リフォームの目的から具体的な計画を立てましょう。  
この時点での情報収集も大切なポイントです。



### Step2 事業者を決める～契約する

- 施工業者の事業内容がリフォーム目的と合致しているか？
- 実績や業務内容を吟味。信頼できる事業者か？
- 候補を数社選んで同じ条件で見積書を提出してもらい検討したか？

契約前に疑問点・不安点は徹底的に確認しましょう。

見積書・提案書や契約書だけでなく、打ち合わせの際の資料やメモなど書類にはしっかり目を通し、保管しておきましょう。



### Step3 着工

- 工事に向けての準備や近隣への周知は大丈夫か？
- 工程表に基づいて進んでいるか？
- 変更・追加などが発生していないか？

定期的に施工業者から報告・連絡を受けるようにしましょう。また、不安がある場合は施工業者の担当者を通じて確認するようにしましょう。

### Step4 着工後

- 事業者立ち会いの下、確認をし説明をうけたか？
- 今後のメンテナンスや保証先を確認したか？

## リフォームの疑問

**Q** リフォームの費用はどのくらいかかりますか？

**A** 改装の範囲で変わっていきます

建物の一部分の改装もリフォームですし、全面改装でもリフォームです。当然のことですが、手を加えれば加える程かかる費用は増えていきます。例えば、畳敷きの6畳間をフローリングに替える場合は十数万円ですが、家全体に及ぶ大掛かりな改装の場合は、建替えの方が安くなる事もあります。



**Q** 満足いくリフォームのポイントは？

**A** まずは現在の不満点を挙げてみましょう

現在のお住まいの不満のある所をリストアップする事をおすすめします。そうする事でただ漠然と不満に感じていた事も具体的に検討出来るようになり、優先順位をつけて内容の整理もしやすくなります。

また、キッチンなどの設備の取り替えをお考えの場合は、ショールームなどで実際に見て触ってみる事も重要です。



**Q** 信頼のおける業者とは？

**A** 2～3社は候補を挙げて比較しましょう

- 費用の安さで決めずに、契約内容に納得した上で契約をかわしましょう。
- 建築士や増改築相談員などの資格者がいるか確認しましょう。
- 経験豊富で実績がある事業者かどうか確認しましょう。
- アフターフォローはどうなのか、必ず確認しましょう。



## 「部屋を広く見せる」ためにできること

広い部屋で生活したい！

でも、大きな家を建てるのはお金もかかりますし、日本の住宅事情を考えるとちょっと難しい・・・



でもきっと大丈夫！  
部屋を「広く見せる」ためにできる工夫、実践してより良い住まいづくりをしましょう！！

### ● 進出色と後退色

色には、実際の位置より近くに見える「進出色」、実際の位置よりも遠くに見える「後退色」があります。

部屋の中に進出色がたくさんあると部屋が狭く感じ、後退色がたくさんあると部屋が広く感じられます。



### ● 背の低い家具を選ぶ

家具選びのポイントのひとつは、「背の低い家具を選ぶ」ことです。ある程度、床が家具で埋まってしまっても空間の高い位置を開けておくことで、部屋が広く感じるという錯覚を起こします。





株式会社サイネックスによる編集記事ページです | ここは有料広告掲載ページです

新・増 改 築  
設計・施工・監理  
リ フ ォ ー ム  
工 事 一 式

**有)山口工務店**

知事許可第25512号 代表 山口 友志

東伊豆町稲取173-2

☎0557-95-1412  
FAX 0557-95-5411

✉ info@yamaguchi-koumuten.jp

屋根・外壁・リフォーム・雨漏り修理のことなら

**YOKOBAN**  
EST.1939

有限会社  
**横山板金工業**

東伊豆町白田955-16  
TEL0557-23-0441 FAX0557-23-0486  
<http://www.yokoban.jp>

プロパンガス・住宅設備機器  
《キッチン・給湯システム》  
灯油・配管工事一式

有限会社  
カワ カミ ガ ス  
**川上瓦斯**

東伊豆町稲取1403-1  
TEL **0557-95-2755**(代)  
FAX **0557-95-1397**

タイル・レンガ・石  
左官工事一式

**INABA TILE**

**稲葉タイル**

賀茂郡東伊豆町奈良本745-76  
TEL/FAX 0557-23-4414

施工実績9,500件 工事に自信! 専門プロの店

窓ドアリフォーム専門店

一戸建て マンション  
商業ビル 店舗

**窓・ドアリフォーム**  
のことならすべておまかせ!

〒410-0001 伊豆市本宿 1-1-10 **マド本舗 タケヒラト-ヨー**  
サッシ サイコー

☎0120-034-315

【伊東店】伊東市十足324-12 【熱海店】熱海市昭和町6-9

ご相談 お見積 プランニング すべて **無料**です

たたみ工事一式

**佐藤畳店**

東伊豆町稲取1941-26  
TEL 0557-95-2745  
FAX 0557-95-2745

給排水衛生  
浄化槽  
配管工事一式

**共**

有限会社  
**三共設備工業**

賀茂郡東伊豆町稲取155-3  
TEL 0557-95-0656  
FAX 0557-95-0659

新築・増築・リフォーム・他工事  
住まいの事なら何でもご相談ください

**株式会社 松本建築**

静岡県知事許可(般-2)第40292号

〒413-0411 東伊豆町稲取679  
TEL 0557-95-0310  
FAX 0557-95-1885





忘れないで！クルマの点検・整備

# ドライブ前の点検

出典：国土交通省ホームページ「安全な自動車に乗ろう」  
([https://www.mlit.go.jp/jidosha/anzen/02maintenance/before\\_driving.html](https://www.mlit.go.jp/jidosha/anzen/02maintenance/before_driving.html))より加工・編集して作成

みなさん、日常点検をきちんとしていますか？定期的な点検整備も実施していますか？クルマの部品は、走行や時間の経過に伴って知らない間に劣化・摩耗しています。しかし、日頃の点検を怠らなければ、運転中のトラブルの多くは回避できます。日常点検をしっかりと行い、安全で快適なドライブを楽しんでください。



## バッテリー上がり

走行中のトラブルでいつも上位を占めるのがバッテリー上がり。パワー・ウィンドをはじめ、カー・ナビ、カー・ステレオ、エアコンなど、装備品の使用に応じてバッテリーの消耗も激しくなり、バッテリーの寿命を短くします。バッテリーが完全に上がる前には、ランプ類が暗くなったり、エンジンをかけるときのモーターの回りがスムーズでなくなったりします。バッテリーには寿命がありますので、日頃の液量点検をしっかりと行ってバッテリーのトラブルを避けましょう。



## タイヤのパンク・バースト

タイヤのパンクやバーストが起きると走行できなくなります。山道や雨の中でのタイヤ交換作業も大変ですが、高速道路などの路肩でタイヤ交換をすることになると非常に危険です。ドライブの前には、タイヤの空気圧、亀裂や損傷の有無、摩耗状態をしっかりとチェックしましょう。事前の点検がトラブルの多くを解消します。



## ランプ類の故障

狭い路上での対向車をオートパイダと思って走っていると、ヘッド・ランプの片方が切れた乗用車だったりして一瞬ヒヤッとすることがあります。ランプの損傷に気付かず運転すると、対向車が誤認し、思わぬトラブルに巻き込まれる危険があります。クルマのランプ類は、自分が周りの状況を確認するためのものや、他車に対する意思表示をしっかりと伝える役割を果たしているものがあります。点灯の有無を確認し、レンズの汚れや損傷も調べましょう。



## 車輪の脱落

車輪が脱落するまでには予兆があります。日常点検・定期点検をしっかりと行えば脱落は防止できます。ホイール・ボルト・ナットの取り扱いは正しく行いましょう。タイヤ交換時における不適切な取り扱いが、ホイール・ボルトの折損やディスクホイールの亀裂などを引き起こし、車輪の脱落などの重大事故を引き起こすことがあります。日常点検・定期点検をしっかりと行えば脱落は防止できます。ディスクホイールのボルト穴まわりに摩擦・変形・亀裂などがないかも、しっかりとチェックしておきましょう。



## オーバーヒート

渋滞時のノロノロ運転時などに起きやすいトラブルがオーバー・ヒート。冷却水の温度が異常に上がって起きる現象です。オーバー・ヒートは、冷却水の不足、ファン・ベルトのゆるみや切れなどが原因で発生します。オーバー・ヒートが起こる前には、エンジンの回転が不安定になり、水温計が異常に上昇します。日頃から冷却水の量の点検や、ファン・ベルトの張り具合などを点検してこのようなトラブルを避けましょう。



## 燃料切れ

遠距離ドライブに出かける前など、まだ燃料があると思っていても、まわりの景色に目をうばわれて、知らず知らずのうちに燃料切れになっていたりします。燃料切れで止まってしまうと、渋滞をまねきまわりに迷惑をかけてしまいます。特に高速道路で止まってしまうのは大変危険であり、大事故になりかねません。早めに給油を済ませましょう。



株式会社サイネックスによる編集記事ページです | ここは有料広告掲載ページです

**TERUYA MOTORS**

車検・一般修理・钣金塗装  
新車・中古車販売

**照屋モータース(株)**

東伊豆町稲取575-7 (静第8065 中指第9619)  
TEL 0557-95-2828

おクルマのことなら

**Gulliver**

**ガリバー伊東店**  
(株)フジカーサービス

まずはお気軽にご相談ください!

**0120-51-4122**

〒414-0051 伊東市吉田146  
営業時間 10:00~19:00  
定休日 水曜日

店舗情報は  
こちら



生活ガイド



# 東伊豆町商工会

## 商工会とは

商工会は、地域の商工業の振興と住みよい地域づくりに寄与するため、商工業者によって組織された総合的経済団体です。

## 商工会の事業活動

### ■ 金融相談

資金や日本政策金融公庫の融資等についての相談に応じています。無担保、無保証人でしかも低金利な利息の金融あっせんを受けることができます。

### ■ 税務・経理相談

記帳を正しく理解し、帳簿の数字に基づく近代経営を推進していただけるため、記帳から決算まで一貫した継続指導を行っています。又決算、申告期には税理士の資格を持った人を専門相談員として招くなどして、特別な相談指導を行っています。

- 税務、記帳支援

### ■ 経営相談

仕入れ、生産、販売、市場調査等についてのご相談や専門家による店舗診断、工場診断なども実施します。

- 創業、経営革新支援
- エキスパートバンク



### ■ 共済制度

中小企業者の経営と生活安定のために、各種共済制度がもうけられています。お気軽にご相談下さい。

- 小規模企業共済
- 倒産防止共済
- 福祉共済
- 特定退職金共済
- 中小企業退職金共済

### ■ 地域総合振興事業

- 総合振興事業  
各種イベントへの参加
- 商業振興事業  
商店経営の講習会、視察研修
- 工業振興事業  
研修会、部会例会の開催、パソコン研修会の実施
- 業種別部会活動  
専門知識の習得・情報交換・親睦交流の場として活動しております。
- 青年部活動  
次代の経営を担う、若手経営者や後継者による組織。友だちづくりや視察旅行、研修会、奉仕作業などの活動をおこなっています。
- 女性部活動  
経営者の奥様や女性による組織。各種研修会や地域への奉仕、教養講座などの活動をおこなっています。

## 東伊豆町商工会

〒413-0411 賀茂郡東伊豆町稲取383-5 TEL:0557-95-2167

URL:<https://jibasan.info>





# 健康チェックと元気法



疲れやストレスがたまっていると、さまざまな体の不調が現れてきます。  
少しの工夫と心がけで症状を予防・改善しましょう。

## 目が疲れる

**原因** パソコンや読書による  
目の使いすぎ

目がしょぼしょぼする、乾きやすい、光がまぶしい、目がかすむ、目の奥が痛い、目が充血するなどの症状がでたら、目が疲れている証拠。

**予防法** 姿勢を正してときどきの休息を

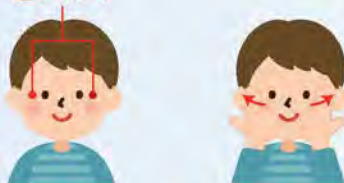
文字を読むとき、目と書類の間は30cmが理想。パソコンのディスプレイとの距離は、座ったときに背筋を伸ばし、手を伸ばすとその指先が画面に触れるくらい(40cm以上)がベスト。

**改善法1** 即効性のあるこめかみへの刺激

**改善法2** ツボマッサージ

目尻にあるツボ「瞳子りょう」から、耳に向けてなでるようにマッサージ。

瞳子りょう



**改善法3** 目にいい食べ物

- 眼精疲労には目のビタミンといわれるビタミンA (チーズ・ウナギ・にんじん・ブロッコリーなど)
- 視神経の働きを高め、疲れにくくするビタミンB群 (豚や牛のレバーなど)
- 充血を防ぎ、目をリフレッシュさせるビタミンC (柑橘類・ブロッコリー・ジャガイモなど)
- 目の機能改善には、アントシアニンやルテイン (ブルーベリーやほうれん草、キャベツ、そばなど)

## 肩や首がこる・・・

**原因** 姿勢の悪さや血行不良

長時間のデスクワークや夏場の冷房が筋肉の収縮や血行不良を招き、肩こりを一層悪化。仕事のストレスや胃腸の不調による場合も。

**予防法** 筋肉を緊張させない工夫を

- 正しい姿勢を心がけて
- 体の緊張や精神的な緊張からくる肩こりには深呼吸を
- ストレスには休息と睡眠を。お昼休みの15分程度の仮眠も効果的。

**改善法** 筋肉をほぐし、血行をよくする

- ツボを刺激・・・後頭部の頭蓋骨のへり、首の中心から4cmほど外側の左右を両手の親指で押す
- 肩こりに効く食べ物・・・豚肉やうなぎ、豆類、玄米、レバー、かつおなど。



## 手足が冷える

**原因** 運動不足やストレス

**予防法** 体を冷やさない工夫を

冬は衣類対策で暖かさを逃さない。夏には冷房対策を。体を芯から温める半身浴も効果的。冬は40℃、夏は38～39℃くらいのぬるま湯で汗がでるまでゆっくりと。

**改善法** 血行改善と自律神経の正常化

血行をよくする背伸び運動や軽い筋トレ

足にたまりがちな血液を循環しやすくするのが背伸び運動。足を少し開いて立ち、つま先立ちするようにかかとを上げ下げするだけ。足が温かく感じられるまで繰り返します。冷え性を根本的に改善するには、脂肪を減らして筋肉をつける。テレビを見ながらでもできるダンベル体操や足のスクワットを1日10分でも続けましょう。



### ストレス・疲労蓄積度チェック

自分の体の状態を把握しよう

#### ① 家族から見た最近1ヶ月の疲労・ストレス状況

ほとんどない=0点、時々ある=1点、よくある=3点で評価し、合計数を出してください。(判定の難しい項目は「ほとんどない」にします)

	状態	点数
1	イライラしているようだ	
2	不安そうだ	
3	落ち着かないようだ	
4	ゆううつそうだ	
5	体の調子が悪そうだ	
6	物事に集中できないようだ	
7	ずることに間違いが多いようだ	
8	強い眠気に襲われるようだ	
9	やる気が出ないようだ	
10	へとへとのようだ(運動後をのぞく)	
11	朝起きたとき、疲れが残っているようだ	
12	以前と比べて疲れやすいようだ	

#### ② 家族から見た最近1ヶ月の働き方と休養

当てはまる項目に○印をつけ、その数を出してください。

	状態	○印
1	ほとんど毎晩、午後10時以降に帰宅する※	
2	休日も仕事に出かけることが多い	
3	家に仕事を持ち帰ることが多い	
4	宿泊を伴う出張が多い	
5	仕事のことで悩んでいるようだ	
6	睡眠時間が不足しているように見える	
7	寝つきが悪かったり、夜中に目が覚めたりすることが多いようだ	
8	家でも仕事のことが気にかかって仕方ないようだ	
9	家でゆっくりくつろいでいることはほとんどない	

※夜勤等の勤務形態の場合は、家を出てから帰るまでの時間が14時間以上であることを目安にしてください。

自信を持って「健康」だと言えますか？



## 風邪

### 原因 直接の原因はウイルス

風邪の原因の90%以上はウイルスの感染によるもの。免疫力の低下は、栄養バランスの崩れ、睡眠不足、喫煙、疲労、ストレスが原因です。

### 予防法 風邪のウイルスを寄せつけない

- 免疫力を高める・・・卵、豆腐、魚などの高タンパクの食べ物、旬の野菜や果物でビタミン、水分を積極的にとる。
- ウイルスを洗い流す・・・外出後は必ずうがいや手洗いを。できれば洗顔まで。
- マスクをする・・・外出時はもちろん、寝るときにも効果的。
- 体を冷やさない・・・体が冷えると、のどや鼻の血行が悪くなり、粘膜の抵抗が弱まってウイルスに感染しやすくなります。温かくすることを心がけましょう。
- 部屋の温度を調節・・・暖房で乾燥した部屋は、ウイルスの温床。加湿器や室内に洗濯物を干して調節を。



## 便秘

### 原因 腸の調子を狂わせる生活習慣

食物繊維の不足によるもの、ストレス・不規則な生活が引き起こす胃腸の運動異常によるもの。便意そのものを感じにくくなったり、筋力が落ちると内臓下垂になり、腸の運動が弱くなります。

### 予防法 便秘解消のポイント

- 朝の排便習慣をつける
- 起き抜けに1杯の水や牛乳を飲む
- 下腹部のマッサージで腸の動きを助ける
- 便意を感じたらがまんしない
- できるだけ体を動かす
- バランスのよい食事をする
- 便秘に効く食べ物・・・玄米、果物、卵の花(おから)、海藻、野菜、乳製品、油脂など



## 頭痛

### 頭痛の種類

- 風邪や二日酔いによるもの
- 慢性の頭痛 ———— 偏頭痛
- 脳の異常が原因 ———— 緊張型頭痛



※命に関わる場合もあるので、激しい痛みや、続く痛み場合は医師に相談しましょう。

### 偏頭痛

#### 症状 側頭部がズキンズキン痛む

痛くなる前に目がチラついたり、吐き気や嘔吐を伴うことも。

#### 改善法

- 冷やす・・・痛む部分を冷たいタオルや氷枕で冷やす。
- 圧迫・マッサージ・・・こめかみをマッサージしたり、押さえて血管を圧迫すると痛みがやわらぎます。
- 安静・睡眠・・・暗い静かな部屋で安静にして痛みを治まらせたり、適度な睡眠をとること。
- マグネシウムをとる・・・緑黄色野菜、葉もの野菜、ごまなど。サプリメントの利用もいいでしょう。

### 緊張型頭痛

#### 症状 しめつけられるように痛む

後頭部から首筋にかけて、鉢巻でしめつけられるような感じ。重く押さえつけられるような感じで痛む。

#### 改善法 リラックスして血行をよくする

- こりが原因の場合は温める  
こりの部分を使い捨てカイロや、熱いお湯でしぼったタオルを当てて温める。38～40℃くらいのお湯に10分程度浸かる入浴も効果的。
- 慢性頭痛に効くツボ



#### 百会

左右の耳を結んだ線の中心。頭のてっぺん。

#### 天柱・風池

後頭部の髪の毛の生え際の左右に対になっている「風池」、やや内側に「天柱」。

### 【判定】

1の点数と2の該当個数から疲労蓄積度を出してください。

		①の合計点数	
		10点未満	10点以上
②の該当個数	3個未満	A	C
	3個以上	B	D

※糖尿病や高血圧症等の疾患がある場合は、判定が正しく行われない可能性があります。

判定	仕事による疲労蓄積度	判定が「A」なら、それほど疲労はたまっていません。「B」はだいぶお疲れ気味です。休養をとり、ストレス解消に努めましょう。「C・D」は、かなり疲れがたまっています。必要に応じて上司や医療機関への相談、受診をおすすめします。
A	低いと考えられる	
B	やや高いと考えられる	
C	高いと考えられる	
D	非常に高いと考えられる	

※本人の評価と家族の評価は異なる場合があります。

### Check!

## 運動不足チェック

### 運動不足チェック(40代基準)

以下の項目に1つでも当てはまれば、運動不足の兆しと見ていいでしょう。

	日常生活の中のチェックポイント	チェック
1	靴ひもを結んだり、靴下をはくときに苦労する	
2	ズボンやスカートのウエストがきつくなった	
3	背中に手が回りにくくなった	
4	床のものを拾うとき、必ずしゃがむようになった	
5	少しの荷物でも重く感じられ、荷物を持たないことが多い	
6	立ったり座ったりするとき、支えがほしくなる	
7	階段を降りるとき、足を踏みはずしそうで、必ず手すりにつかまる	
8	よく物につまづく	
9	階段を昇ったり、急いで歩くと息切れや動悸がする	
10	歩くのが億劫で、外出してもできるだけ歩かないように乗り物を使う	





いつでも！誰でも！どこからでも！

# 東伊豆町 暮らしの便利帳

## 電子ブック案内



タブレット パソコン スマートフォン

2025年10月より公開

## 電子ブックはこんなときに活用できます



このまちの  
手続きを知りたい



友だちに  
地元の特徴を伝えたい



外出時に  
防災情報が気になった



地元目線の  
観光情報を知りたい



冊子が  
見つからない

ブックマークは  
こちらから





## 編集後記

「東伊豆町 暮らしの便利帳」は、東伊豆町にお住まいの皆さんへ、町の行政情報をお届けするとともに、地域企業の発展につなげることを目的として発行しました。

また、住民の皆さんに、より利便性の高い情報源としてご利用いただけるよう、官民協働事業として東伊豆町と株式会社サイネックスとの共同発行としました。

「東伊豆町 暮らしの便利帳」は、地域の各団体および事業者の皆さんのご協力により、行政機関への設置はもとより、東伊豆町の全世帯へ無償配布することができました。あらためて心より厚くお礼申し上げます。

- 「東伊豆町 暮らしの便利帳」に掲載の行政情報は、令和7年4月1日現在の情報を掲載しています。社会情勢の変動等により内容が変更される場合がありますので、あらかじめご了承ください。行政情報の内容・手続き等で不明な場合は、各担当課までお問い合わせください。
- 掲載されているスポンサー広告は、暮らしの情報としてご活用ください。広告内容については株式会社サイネックスにお尋ねください。

# 東伊豆町 暮らしの便利帳

HIGASHIIZU TOWN LIFE GUIDE BOOK

令和7年9月発行

### 発行

東伊豆町／株式会社サイネックス



東伊豆町HP



サイネックスHP



見やすく読みまちがえにくい  
ユニバーサルデザインフォント  
を採用しています。

無断で複写、転載することをご遠慮ください。

### 制作

株式会社サイネックス

〒543-0001 大阪府大阪市天王寺区上本町5-3-15  
TEL.06-6766-3333(大代表)

### 広告販売

株式会社サイネックス 静岡支店

〒430-0926 静岡県浜松市中央区砂山町324-8  
TEL.053-452-8753

※掲載している広告は、令和7年8月20日現在の情報です。

QRコードは株式会社デンソーウェブの登録商標です。



おクルマのことなら



# Gulliver

おクルマを売りたい方 おクルマを買りたい方

国産車最長10年(輸入車は最長5年)

**長期保証**<sup>※2</sup>

(有償オプション)

**修復歴車0**<sup>※3</sup>

累計  
販売台数

**160**<sup>※1</sup>  
万台

※1 当社調べ2025年3月現在、創業からの累計販売台数 ※2 長期保証を付帯できる車両には条件があります。輸入車は最長5年(有償)となります。保証の付帯、期間、範囲、内容、適用には一定の条件がございます。詳しくは店舗スタッフまでお問い合わせください。※3 当社基準による調査の結果、修復歴車と判断された車両は販売を行っておりません。万一、納車時に修復歴があった場合にはご契約の解除に応じます。

**自社買取・販売でコストカット**

全国に店舗を持つガリバーだから、中間コストを削減できます

**厳選されたチェック基準**

買い取ったおクルマの中で、良質なおクルマのみを流通させ、修復歴車<sup>※4</sup>や年式が古すぎるものはオークション会場に出品

※4 当社基準による調査の結果、修復歴車と判断された車両は販売を行っておりません。万一、納車時に修復歴があった場合にはご契約の解除等に応じます。

実績に裏付けされた

**適正査定額**

いいところ探しの

**プラス査定**

国産車から輸入車まで

毎日約**500**台入荷

- ☑ バッテリー上がり
- ☑ 長年放置ぎみ
- ☑ 10万km以上走行
- ☑ 残債がある
- ☑ 車検切れ…などなど
- ☑ 出張無料査定

まずはお気軽にご相談ください!



**0120-51-4122**



## ガリバー伊東店

(株)フジカーサービス

〒414-0051

伊東市吉田146

営業時間 10:00~19:00

定休日 水曜日

店舗  
情報は  
こちら

